

# ふく まねき

去年は大変な一年だった。  
レースに出場することも叶  
わず、ただ走りたい気持ち  
を持って余っていた久兵衛は  
今年こそはと希望を求め、  
福を招く旅に出た。行先は  
運任せ。行く先々で寺社仏  
閣を参りながら「今年一年  
が健康で自由な一年になり  
ますように」とペダルに願  
いを込めるのであった。

久兵衛

銀輪之

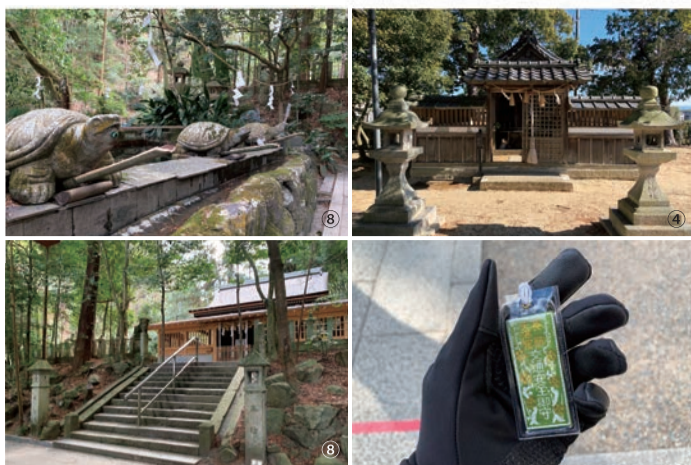
令和  
参年

特集 新春運試しライド

全てを運に任せて神社仏閣を参拝しよう

# 新春 運試しライド

「新年」と「運試し」、そして「祈願」は切っても切れない関係にある。福袋、おみくじ、初詣、おせち料理など……。人は様々な方法で新たな1年の運勢を試し、願掛けをしてきた。自転車でもなにかできないだろうか？ そんな想いに駆られ、新しいライドに挑戦した。



## ■新年、新ライド

年が明けた。2020年は本当にメチャクチャな1年だった。新型コロナウイルスの蔓延によって生活には枷が付き、何かにつけて二言目には「こんなご時世だから仕方ない」と、多くのことを諦めざるを得なかった。2021年は、何のしがらみや圧もなく好きな場所、好きな人達と自転車に乗れる世の中になって欲しい。そんな願いを胸に、祈願を兼ねたソロライドをすることにしよう。つまり、神社やお寺を参拝する目的でのライドだ。

しかし、これを実行するには計画の時点でいくつかの問題点があった。第一に、私は神社に関する知識がかなり乏しい。第二に、私の住む京都という土地は、言うまでもなく神社が多い。要するに、ライドの目的地をどこにするか決めかねていた。

そこで思いついたのが、行き先さえも神頼みにするという方法。おみくじのように方角と距離をランダムで決め、それに従って走るのだ。道中で見かけた神社に立ち寄れば、住み慣れた町であろうと新鮮な旅をすることができるだろう。

祈願・運試し・開拓という三要素を兼ね備えた、全く新しい自転車の乗り方。それが「運試しライド」なのだ。なんとというソリユーションだろう。そんなわけで、ライド当日である1月10日の朝を迎えた。寒さ対策を万全に整え、出発。7時半ごろ、スタート・ゴール地点として決めた京都タワーに到着した。

ここで、「運試しライド」の基本的なルールについて説明しよう。このライドにおけるルートは全て自転車のリムを利用した「ルーレット」によって決定する。前輪のリムには90度ごと時計回りに北・東・南・西を表す印を付け、後輪のリムには1キロ・5キロ・10キロ・3キロを表す印を付ける。

スタート地点に到着したら前後輪の印を確認し、そのとき真上に最も近い方角と距離に従ってライドを開始する。サイコンを確認しつつ走行し、後輪が示した距離を達成したのが確認できたら停車して印を確認し……と、これを繰り返す。これが基本的な進め方だ。

そして、その他の雑多なルールは左記の通りだ。道中、最低5つの神社を参拝する。参拝目的であれば一時的にコースを逸れても良い。ルーレットの距離と方角がリンクしてしまわないように、前後輪の関係を定期的にシャッフルする。

・新鮮さを味わうために、なるべく地図は見ない。また、社会情勢を鑑みて、コロナ対策のルールも別途設けることにした。それが左記の6つだ。  
・思いっきり走り、距離と時間に気を払う。  
・日帰りでできるよう、距離と時間に気を払う。  
・周囲に人がいる場所ではマスクを着用して走る。  
・密を避ける。通つてはいけない場所や人が密集している場所を回避する目的であれば、一時的にルーレットを無視しても良い。

・ヘッドになりすぎないゆったりとした速度で走る。  
・標識などで現在地を適宜確認し、京都府外に出てしまえば再スタートを再度ルーレットに従う。  
・ごちゃごちゃと書いてあるが、要約すると「三密を避けた上で、あまり遠くに行きすぎない」ということだ。当然、交通ルールやマナーも遵守する。  
さて、ライドスタートだ。サドルに跨ったまま覗き込むようにして前後輪を確認する。前輪は「北」、後輪は「3キロ」が上を向いていた。つまり、京都市の中心部に向かって鳥丸通りを走ることになる。ということは……。

## ■東本願寺

走り出してわずか3分ほど。左手にお堀と木造の巨大な門が姿を現す。京都駅が目と鼻の先という圧倒的な一等地に広大な敷地面積を持つ寺院、「東本願寺」である。下調べ無しで挑んだとはいえ、はじめのルーレットで北を引けばここを通ることになるというのには明らかだった。

思えば、付近を通ったときに外側から見るとは今まで何度もあったが、境内に入ったことは一度もなかった。1つ目の参拝はここにするに決めた。荘厳な存在感を放つ「御影堂門」を下から見上げる。門というにはあまりにも巨大だ。大きすぎて全体像が視界に収まらない。

境内に入ると、砂利が敷き詰められた広場と、その中央にどっしりと構える本堂が目飛び込んできた。入ってすぐのところには、この場には似つかわしくないスプレー容器に入った消毒液。今やそこら中にセーブポイントが如く設置されているが、ここで例外ではなかった。現代版の手水だ。

手指を消毒した後、一応本来の手水もやっておこうかと思いきや、衛生上問題があるとのことで柄杓が撤去されていた。伝統が科学に敗北している。わかりやすく皮肉な光景だ。境内を一通りうろちたあと、本堂に近づいて建物を観察した。なんでも、奈良の大仏で知られる「東大寺大仏殿」と並んで世界最大級の木造建築物らしい。屋根の裏側には、装飾を施された無数の木材が立体的に組まれている。

ジグソーパズルでさえ最後まで完成させた覚えがないほど飽き性な自分にとっては、どれほどまでのモチベーションがあればこのような建築物を完成させることができるのか、全く見当がつかない。どうやら中に入ることはできなさそう。靴を脱いで木の階段を登る。入り口の賽銭箱にお賽銭を入れ、拝む。屋根の形からなんとなく階段を想像していたが、入ってみると吹き抜けだった。床は全面畳張り、隔壁はなく一つの広間になっている。私は普段の生活の殆どが6畳ワンルームで完結しているの、あまりにも広い空間に脳がバグる感じがする。

朝の冷えた空気と人の少なさも相まって、張り詰めたような厳かな雰囲気味わうことができた。ここで時間を使いすぎるわけにはいかない。参拝はこんなところにして出発することにしよう。再び北に向かって走る。

8時半ごろ、鳥丸二条交差点でサイコンが3キロを刻んだ。停車し、邪魔にならないところで前後輪を確認すると、西・1キロを指し示していた。二条通に入って西へと向かう。細い路地なのでゆつたりと徐行。1キロにやや満たないところで二条城のお堀に行く手を阻まれた。まあこの程度は誤差として扱うことにした。ルーレットを確認すると、南・3キロ。西に1キロずれただけで、京都駅側にそっくりそのまま戻ることになった。

「企画倒れ」の4文字が頭に浮かんで消えつつも、ともかく走るしかないベダルを回す。堀川通を2.5キロほど走ったあたりで、2つ目の神社を発見した。そうか、そうだった。東本願寺から西に位置する場所に来たのだから、「西本願寺」があるに決まっている。自転車の神は「これも参拝して行け」と言っているのだろう。仏教だけ。巨大な木造の門をくぐる。さつき東本願寺を見たあとなのでどうしても若干見劣りしてしまうが、歴史的にもすさまじい建造物である。門の中央には、柱と柱に架かる形で緑・白・赤の三色幕が吊るされている。コルナゴのバイクに乗っているの、一瞬親近感を覚えたが、特に地中海の風が吹いているわけではなさそうだ。

境内を適当に散策する。知識が乏しいため、正直なところ東本願寺との違いがあまりわからない。強いと言うなら、そこら中に三色幕や紫の幕やらが吊るされているので、カラフルな印象を受ける。己の浅学さを恥じつつも本堂を参拝し、西本願寺を後にする。

## ■西本願寺

9時半ごろ、JRが通る高架の下をくぐり、京都駅の南側に出たところで3キロ達成。ルーレットを確認すると、前輪が西、そして後輪が10キロ。とうとうきたな。まだ7キロしか走れていなかったの、ちまちまと走るのが終わると思うと嬉しい。京都駅の南を通る八条通を西へ1キロ走ったところで、早くも神社を発見した。門柱には「六孫王神社」と書かれている。少し広めの公園くらい敷地だ。鳥居をくぐりながら参道を歩く。途中で参道が橋に変わり、境内の中央にある池の上を通るようになっていた。橋の上から見える新幹線の高架が、鳥居や灯籠に対してミスマッチでなんとなく面白い。小さな授与所があったので、おみくじを買ってみることにした。「大吉来い！」と祈りながら開く。こういうエンタメ的な消費の仕方が許されている感じがするので、個人的には寺よりも神社が好きかも。やっがが一番リアクションに困るんだよ！」というツッコミはもう興味期限切れだろうか。

おみくじの結果は気にしないことにして、更に西へと愛車を走らせる。スマホのコンパスで方角を確認しつつ走っているのだが、それが徐々に南の方角を指し始めた。八条通はJRと新幹線に分離されているの、その先が高架に沿っているため、どんどん南に逸れてしまうのだ。道を変えて北に軌道修正しつつ走る。そんなことをしていると、7キロあたりで土手に道が阻まれた。桂川だ。向こう側に渡る手段を探して土手の上を登ると、北の方に橋が見えた。南に逸れてしまっているし、丁度いい。桂橋を渡り、川の西側に来た。

ひたすら西へ西へと走っていると、どんどん上り坂になってきた。嵐山の裾野に差し掛かっているらしい。インドアで平坦な生活に慣れすぎて、京都が盆地であることさえ忘れてしまっていた。とうとう真西に行ける道が無くなったので、妥協して南に逸れつつもぐるりと山沿いを回り込む形で西へと走った。11時半頃、亀岡市へと繋がる国道9号線を進んでいると、いつの間にか10キロに達していた。停車して5回目のルーレットを確認する。南10キロ。ここまでの10キロがそれほど苦ではなかったの、よっしゃやっやったぞという気持ちだ。国道を外れて南へと走る。いかにもニュータウンという感じの区画が見取れる町並みだ。暫く走る

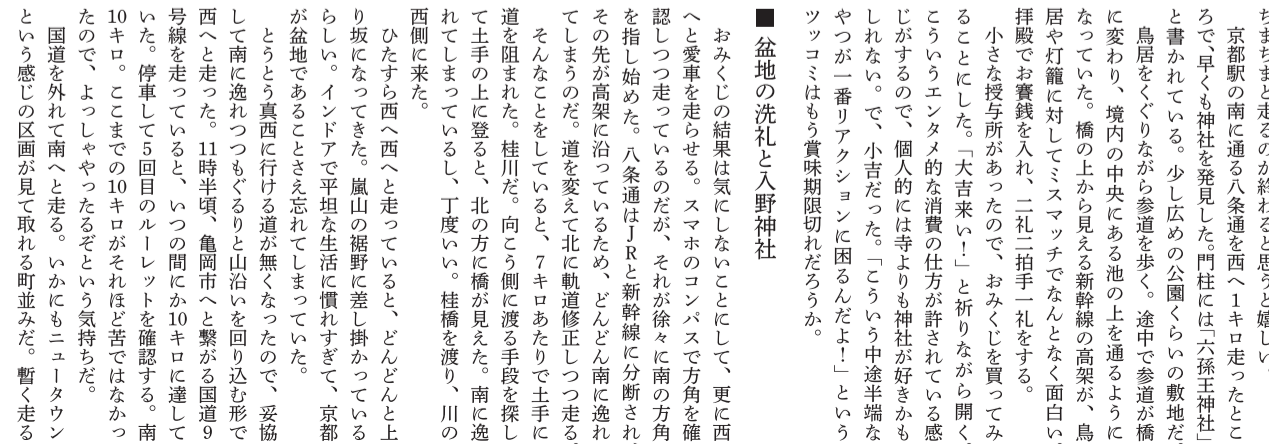
おみくじの結果は気にしないことにして、更に西へと愛車を走らせる。スマホのコンパスで方角を確認しつつ走っているのだが、それが徐々に南の方角を指し始めた。八条通はJRと新幹線に分離されているの、その先が高架に沿っているため、どんどん南に逸れてしまうのだ。道を変えて北に軌道修正しつつ走る。そんなことをしていると、7キロあたりで土手に道が阻まれた。桂川だ。向こう側に渡る手段を探して土手の上を登ると、北の方に橋が見えた。南に逸れてしまっているし、丁度いい。桂橋を渡り、川の西側に来た。

ひたすら西へ西へと走っていると、どんどん上り坂になってきた。嵐山の裾野に差し掛かっているらしい。インドアで平坦な生活に慣れすぎて、京都が盆地であることさえ忘れてしまっていた。とうとう真西に行ける道が無くなったので、妥協して南に逸れつつもぐるりと山沿いを回り込む形で西へと走った。11時半頃、亀岡市へと繋がる国道9号線を進んでいると、いつの間にか10キロに達していた。停車して5回目のルーレットを確認する。南10キロ。ここまでの10キロがそれほど苦ではなかったの、よっしゃやっやったぞという気持ちだ。国道を外れて南へと走る。いかにもニュータウンという感じの区画が見取れる町並みだ。暫く走る

おみくじの結果は気にしないことにして、更に西へと愛車を走らせる。スマホのコンパスで方角を確認しつつ走っているのだが、それが徐々に南の方角を指し始めた。八条通はJRと新幹線に分離されているの、その先が高架に沿っているため、どんどん南に逸れてしまうのだ。道を変えて北に軌道修正しつつ走る。そんなことをしていると、7キロあたりで土手に道が阻まれた。桂川だ。向こう側に渡る手段を探して土手の上を登ると、北の方に橋が見えた。南に逸れてしまっているし、丁度いい。桂橋を渡り、川の西側に来た。

ひたすら西へ西へと走っていると、どんどん上り坂になってきた。嵐山の裾野に差し掛かっているらしい。インドアで平坦な生活に慣れすぎて、京都が盆地であることさえ忘れてしまっていた。とうとう真西に行ける道が無くなったので、妥協して南に逸れつつもぐるりと山沿いを回り込む形で西へと走った。11時半頃、亀岡市へと繋がる国道9号線を進んでいると、いつの間にか10キロに達していた。停車して5回目のルーレットを確認する。南10キロ。ここまでの10キロがそれほど苦ではなかったの、よっしゃやっやったぞという気持ちだ。国道を外れて南へと走る。いかにもニュータウンという感じの区画が見取れる町並みだ。暫く走る

ひたすら西へ西へと走っていると、どんどん上り坂になってきた。嵐山の裾野に差し掛かっているらしい。インドアで平坦な生活に慣れすぎて、京都が盆地であることさえ忘れてしまっていた。とうとう真西に行ける道が無くなったので、妥協して南に逸れつつもぐるりと山沿いを回り込む形で西へと走った。11時半頃、亀岡市へと繋がる国道9号線を進んでいると、いつの間にか10キロに達していた。停車して5回目のルーレットを確認する。南10キロ。ここまでの10キロがそれほど苦ではなかったの、よっしゃやっやったぞという気持ちだ。国道を外れて南へと走る。いかにもニュータウンという感じの区画が見取れる町並みだ。暫く走る



とニュータウンを抜け、視界は田園が広がるのどかな風景に変わっていった。  
 ほぐすように、田畑の傍らに新たな神社を発見した。入り口に鳥居はなく、町の事務所とちよつとした公園が一体化した神社だ。木漏れ日が差し込む境内は誰も人がおらず、静まり返っている。「入野神社」の文字が刻まれた灯籠の間を通り、小さく古びた拝殿に近づく。賽銭箱は一般的な箱型のものではなく、地面に刺さった棒の先端に小さな貯金箱のようなものがついているタイプだった。賽銭を入れ、参拝する。年季が入った鈴緒を振ると、遠慮がちにカラカラと小さな音が鳴った。

■竹林に囲まれた神社

再び南に向かって走る。今度はほとんど東に逸れている気がするが、まあ気にしない。  
 田園風景を抜けて丹波街道を走っていると、行く手ににやらの気になる道路標識が掲げられているのを見つけた。西側を指す矢印とともに「子守勝手神社」と書かれている。子守勝手神社。すごい名前だ。気になるので行ってみることにした。西側にルートを変更し、神社を目指す。山のある方に進むことになるため、どんどこ道が勾配を帯びてくる。  
 12時半頃、最終的に農道のような細い道を通って目的地に到着した。鳥居をくぐり、石段の参道を登る。ほとんど山の中にあるような神社らしい。階段を登り終えると、木々の中に小さい公園くらいのスペースを持つ境内があった。建物がふたつある。ひとつは私が目指していた「子守勝手神社」の拝殿。もうひとつは「粟生山観音寺」というお寺の本堂だった。なんでも神仏習合の際にこのように隣接して建てられたとのこと。境内に人の気配は一切なく、木々が風に揺れる音だけが聞こえる。

奥へと歩いてみると、行く手で小さな動物数匹がこちらを見て思わず立ち止まった。いや、違う。置物だ。一瞬本物かと思った。竹で器用に作られた動物の工芸品が並んでいる。モチーフは、ネズミ、トラ、ウサギ……なるほど、干支だ。どれも特徴を捉えていて見事だが、肝心の丑が居たららない。と思つたら、丑だけ他の干支とは離れた場所から葉牡丹に囲まれており、特別感のある待遇を受けていた。こちらは竹の色も真新しい緑が残っている。その年



の干支を毎年1体ずつ作っているようだ。そういうば、ここに来るまでの道中でも竹林をちらほら見かけた。このあたりは竹材の産地なのだろうか。  
 神社側の、木々に囲まれた拝殿を参拝する。馴染みのない二礼二拍手一札にも慣れていた。  
 ついでにといつては失礼だが、お寺の方も拝んでおくことにした。ここの建物は、なんとというか仏閣というより普通の日本家屋にも見える。踏石に上がり、縁側のようなスペースに置かれた賽銭箱に賽銭を入れる。軒下に鈴がついているが、鈴緒は結ばれるようにして収納されていた。コロナ対策なのだろう。

帰りにふと東側に目をやると、京都の町を一望することができた。立ち並ぶ建物の向こうには青々とした山が壁のようにして構えており、京都が盆地であること実感できる景色だ。  
 ■八条ケ池と長岡天満宮  
 さて、これで合計6つの神社に訪れたことになり、このライドの目的はクリアすることができた。しかし、現在の時刻はまだ13時。帰るには早いし、延長戦をすることにした。  
 山を下って丹波街道に戻り、また南に向かう。住宅地を道なりに進んでいると、唐突に巨大な鳥居が現れた。奥に神社があるのだろうか？  
 鳥居をくぐって進むと、広場のような場所と「長岡天満宮」と書かれた旗が見えた。神社に明るくない自分でもなんとなく名前が知っていたが、こんなところにあったのか。

境内の東側に大きめの池があった。ぐるりと回るように歩く。池の中央に架かっている水上橋の上を歩きながら水面を見ると、鯉が泳いでいるのが見えた。生き物をこうして直に観察するのは久しぶりかもしれない。  
 拝殿に行き、参拝する。こどもコロナ対策として鈴緒が撤去されていた。  
 隣に授与所があったので、おみくじのリベンジをすることにした。こういうのは欲しい物が出るまで引くのだとソーシャルゲームで学んできた。  
 結果、末吉だった。小吉からちよつと下がっている。おみくじはもう諦めてお守りを買うことにした。自転車乗りとしてはこれしかないだろうということで、

小さい交通安全のお守りを購入した。  
 境内には食事処もあった。ここでお昼にしよう。お昼時のピーク時間を過ぎていたためか、幸いにも店内には人が少なかった。席に付き、メニューに目を通す。神社の食事処とあって料理も和食が中心だ。ニンシ蕎麦を食べることにした。折角なので食事でも「京都」を感じたい。さっき見た水上橋のようにして器の中に横たわるニンシの甘露煮。脳裏に一瞬间よぎる鯉の姿をかき消し、箸で崩した身を口に運ぶ。素材な味わいが、日頃のジャンクフード生活で荒れた体を浄化してくれている気がする。自転車乗りとしてはもう少しカロリーのほしいところではあるが、今回のようなまったりとしたライドにはこれくらいが丁度いい。

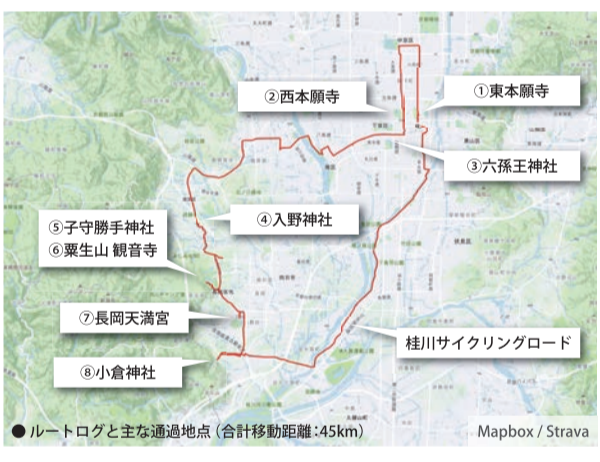
■ポーナステージ

お腹も満たされたところで、出発しよう。時刻は15時。見どころが多くてついおぼろげにしまった。日も傾いてきたので、あと1つの神社を参拝したら帰路につくことにしよう。お守りをバックパックに付け、池の東側の道路を南に向かって走り出す。長岡天満宮に到着した時点で残り1キロほどだった。10キロはすぐに達成できた。おそらく最後になるだろうと思いつつ確認したルーレットの結果は、南・1キロ。丹波街道を更に南へと走る。  
 京都縦貫自動車道が通る真新しい色のコンクリート高架をくぐると、「初詣」の旗が掲げられているのが見えた。初詣の旗に「おっ！」と思つたのなんて人生で初めてだ。神社センサーが鋭敏になっている。隣にある「小倉神社」と書かれた看板が、西の方を指していた。美味しそうな名前だ。  
 西に進んでいると、木々に挟まれた長い参道が見えた。途中で曲がっているようで、外からでは建物が見えない。バイクを押し参道を抜けると、道をまたぐ大きめの鳥居の他に、頭を下げずにギリギリくぐれるくらい小さい鳥居が4つ並んでいた。  
 それぞれ色が違い、「龍王神社」「稲荷神社」「若宮神社」「天満宮」と書かれている。その奥にはどれも同様に小さな拝殿が設けられていた。調べてみると、これは「撰社」という「サブの神様」を祀るための小さな神社のことだった。  
 ご利益は多いほうがいい。撰社を全て参拝するこ



にした。ここに来てのポーナステージである。合計5体の神様に祈禱できるのはかなりお得感があるが、節操がないやつだと神々に思われていない心配だ。  
 ■夕日のサイクリングロード  
 これで合計8つの神社の参拝が完了したので、神社仏閣を巡るルーレットはこれにて終了となる。寂しさを感じる反面、ここからは運要素に弄ばれることなく帰路につくことができると思うと、胸がすく思いだ。  
 せっかく南の方まで来たので、少し遠回りをして桂川サイクリングロードを走って帰ることにした。夕日に照らされた河川敷を走る。たまに舗装されていない砂利道なども通ることにはなるが、一直線に突っ走ることができるのは本当に嬉しい。何より、行動を制約していたルーレットが消えたことによる開放感がすごい。  
 日が落ちて寒くなってきた17時半頃、京都タワーに戻ってきた。ライド終了。  
 帰宅後、サイコンから今日のデータをストラバに取り込む。京都の町に描かれたグニャグニャとしたルートログからは、途中からはや方角のルールなどは破綻していたことが見て取れる。しかし、それは期待通りのフレッシュな体験ができたという証拠であり、運任せなんて状況でもなければこれからの人生で通らなかつたであろう道に足跡を作ったという事なのだ。

私は何かに対して信心深いわけでもなく、古いものにもあまり興味が湧かないような性格だったが、神社の数々に触れて、なんとなく神聖な気持ちにもなれた気がする。  
 どれだけ科学が進歩して便利な世の中になっても、たまにはナビを使わずスローに足を進めてみることも大切なのだと、今回のライド、ひいては自転車という乗り物から教えたかったように思う。そんな余韻に浸りながらバックパックの中身を片付けている途中、何の気なしにおみくじを見返すと、次のように書かれていた。  
 旅行・・・しつかり計画を



## サイクリスト川柳

時に力強く、時に悠々と。自らの足でペダルを回し、世界を見て回るサイクリストたち。そんな彼らが旅路で詠んだ句を集めました。  
 ◎ 編集者からのひとことコメント

### 帰り道 遠回りして ここはどこ

● 方向音痴ではなく、開拓者なんです。 もり蔵さん

### 自転車の 聖地で羊羹 売り切れり

● 知らない人からしたら不思議ですよね。 ドルチェ&ジャッポネさん

### 追い風で 遅刻に成らず 間に合った

● 天候も味方につける上級者。 寝太郎さん

密を避け 小さい春を 見つけよう	吉仲さん
要るものが 特にないけど ショップ寄る	吉仲さん
10万円 不要不急の パーツ行き	散財マンさん
ほぼ全員 金銭感覚 麻痺してる	匿名さん
買いすぎた 自滅のライダー 虫の呼吸	ベルサイユ佐藤さん
ライド後は 愛車だらけの マイアルバム	ジョンさん
夏休み 好きな子乗せて サイクリング	青春時代さん
峠越え マスクで必死の 顔隠す	ヒロさん

あなたの川柳をお待ちしています!!

きゅうべえでは、自転車に関する川柳「サイクリスト川柳」を募集中です。思わずクスリと笑ってしまうようなあるあるから流行語を取り入れた時事ネタまで、なんでもOK! 優秀作品は、次号の「きゅうべえ五版」やメールマガジンなどに掲載させていただきます! ◀ 投稿はこちらから!

# 文明の利器

クロスバイクに乗り始めてからサイクリングを気に入った久兵衛の妻お久は、昨今の事情もあって、友人とのランチに費やしていた時間を久兵衛とのサイクリングに充てるようになっていた。前回ランチ友達を誘ってサイクリングに出かけ、楽しいひと時を過ごしたお久は、今回も久兵衛にルート作成を依頼するのだった。

「またランチ友達とサイクリングに行きたいねん、今回は良さそうなるけど、ババっと作ってくれへん？」

「こないだスマホでルート作るやりかた教えたつたやん。」

「スマホ苦手やねんもん。それにな、行く前に友達にもルートを共有したいねん、なんかええ方法ないかな？」

「ほんなら、パソコンでルート作ってスマホに送るか。」

「そんなことできるん？」

「できる。めっちゃ簡単や。」

新しい物好きの久兵衛には妻の苦手意識がよく分からない。新しいものほど使いやすいねんけどなあ…。そんなことを思いながら、最近「自転車NAVITIME」でサービスが始まったばかりのルート作成機能の使い方を教えてあげることになった。



## 久兵衛

自転車一筋六十余年。最近では自転車のカスタマイズに力を入れている。欲しいパーツは山ほどあり、自転車のことになると財布の紐が緩みがち。



## お久

最近サイクリングにハマっている久兵衛の妻。以前は夫の趣味に否定的だったが、クロスバイクを買ってからは協力的に。苦手なものは上り坂とスマートフォン。

## 今回使用する文明

### サイト

NAVITIME

<https://bit.ly/2JV1MDH>

自転車NAVITIME コース作成

### アプリ

自転車NAVITIME



検索ボックスが消えてしまった時は、左上にある鉛筆マークをクリックすることで復活する。



久兵衛 さて、始めよか。  
お久 よろしくおねがいします。  
久兵衛 それで行先は？ 集合場所はどこなん？  
お久 嵐山行きたいなあって言うてんねん。集合場所は京都駅の前の大きな交差点のところ、かええかな。  
久兵衛 よっしゃほんなら、その交差点をクリックしてみ。スタート地点を追加されたやろ？  
お久 ホンマや、目的地も地図上でクリックすれば設定できるんかな？  
久兵衛 せやで、でも地図の画面移動するのは地味に大変やろ？ 左の検索バーからも設定出来るで。目的地を入力して選んで、表示された「地点を追加」をクリックする。お久 簡単やなあ！ 家から京都駅までのコースもこんな感じで作れるん？  
久兵衛 わざわざ別のコースを作成せんでも、出発地や家に、立ち寄り地を京都駅前に設定すればええねんで。まずは左の検索バーに住所を入力して設定してみい。  
お久 できたけど…自宅がゴールになってしまったよ？  
久兵衛 大丈夫やで、検索バーの下に並んでる目的地を並び変えることで、立ち寄る順番を設定できる。家の住所をドラッグしてそのまま一番上を持って行っ。  
お久 家がスタート地点になった！



久兵衛 ⑤ コースができたなら保存もお忘れなく。  
お久 保存…保存っし。  
久兵衛 スマホに送るためにはコース保存完了画面まで進めて表示されたQRコードをスマホのカメラで読み込むんや。この間ダウンロードした「自転車NAVITIME」アプリから音声ナビを開始できるようにするのは、コース共有URLを送ったって。



※ PCで作ったルートをアプリで表示するには、プレミアムプラス会員の登録が必要です。

お久 あ、いけたわ！ ありがとう！ 最近の機械は便利やなあ…せやけど、走るのは今週末やで？ この後アプリ閉しても大丈夫なん？ どうやって開けばええん？  
久兵衛 閉しても大丈夫やで。左のメニューを開いて、「MYサイクリングロード」からいつでも開けるようになるから。

久兵衛 それにしても、地図の精度がええなあ！  
お久 なんや初めて見たみたいな顔して。  
久兵衛 いやあ…実はこの機能、わしも使うの初めてやねん。他のアプリにない機能があるって聞いて試してみようと思っただけで、お久がコース作りたて言うから「おっ！これは」ってな。  
お久 なんや私は実験かいたいなあ…。それにしてもナビの地図、コース作った時よりも見やすいな。  
久兵衛 コンビニとか公衆トイレとか普通に表示されてるよな。実はこれ、他のサービスを使ってるってと案外無い機能で、いつも休憩場所探すためにいちいちスマホ開いて住所調べたり、事前に他のマップと見比べながら目視でポチポチ押してルートに組み込んであかんかったんや。痒いところに手が届くというか、さすが日本のナビ会社はんやなあ。いざという時助かるわあ…



お久 へえ、交通とかも表示されてるんやね。  
久兵衛 いざという時知りたい情報がパッと目に入るって大切やから、ポチッと押すだけでコースが自動生成されるから、お久みたいに目的地までどうルート組んでええんか分からん人にはピッタリやし、道を逸れても自動でルート修正してくれるのも助かるな。音声ガイドもあるし、地図が立体的やから慣れてへんお久が使っても曲がる場所が分かりやすくてええと思うで。  
お久 この地図って、久兵衛はんがいつもコース表示してる黒い機械でも見れるん？  
久兵衛 サイコンか？ さっき作ったコースも「GPX」っていう保存形式でダウンロードできて、サイコンでもコースを表示させられるで。  
お久 そうなんやあ。ほんなら次に久兵衛はんと走る時には、わたしがコース作ったるわなあ。  
久兵衛 ほんまかあ？ そら楽しみやなあ！

無料プランと有料プラン。プランによってできる事は違うで。何が違うか知りたい人はコチラ！

「プレミアムプラス」コースについて

## スマホホルダー

スマホをナビ付サイコンの代わりにするなら、スマホをハンドルに固定できるスマホホルダーは必需品。これさえあれば、コースの確認をするためにわざわざ停車してカバンやポケットからスマホを取り出す必要はありません。スマホホルダーは、スマホとアプリを駆使することで、費用を抑えながら快適なサイクリングを楽しみたいサイクリストのために生まれました。



## 加入の義務化が進む 自転車保険

自転車に乗っていると歩行者にケガを負わせたり、停車中の自動車にぶつかって傷を付けてしまったりと常にリスクと隣り合わせだ。事故によって発生した賠償金額が高額で支払えないような状況になれば、事故を起こした側も被害を受けた側も不幸になってしまふ。

二〇〇八年、兵庫県神戸市で約九五〇〇万円の賠償命令が下される自転車事故が発生した。この事例を重くみた兵庫県が、二〇一五年に自転車保険義務化の条例を制定。この義務化の動きは大阪府や京都府へも広がり、直近では二〇二〇年四月に東京都で、十月には福岡県でも義務化となるなど対象地域はどんどん拡大している。



ZuttoRide 少額短期保険株式会社 サイクルライド保険 検索



## 多機能な エントリーモデル



bryton RIDER 15E 定価： 8,800円(税込)



## 最大48時間 ロングバッテリー



LEZYNE MEGA XL GPS 定価： 26,400円(税込)



## 豊富な トレーニング機能



GARMIN Edge 530 セット 定価： 52,580円(税込)

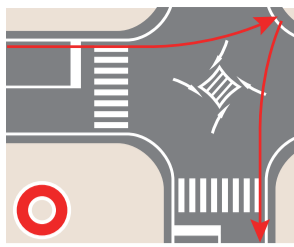
# サイクリストの寺子屋

自動車の教習所では運転の仕方だけでなく、安全で持ちよく走行するために大切な、ルールとマナーも学びますが、免許のない自転車には教習所がありません。

そのためロードバイクに乗り始めた頃は、いわゆる「学科講習」を誰も受けていません。巡航速度が上がるスポーツバイクには、安全に楽しむために大切なマナーやルールが数多く存在していますが、そのことを最初から知っている人はほとんどいません。みんな走っているうちに、他のライダーの動きを見たり、注意されたりすることでなんとなく学んでいくのです。

サイクリストの寺子屋では、少し意識して走るだけで誰もが気持ちよく走ることの出来る、自転車マナー情報をお届けいたします。

## 「忘れないで」交通ルール



### 二段階右折

急いでいると忘れやすいのが二段階右折です。曲がるのに時間はかかってしまいますが、車と一緒に曲がるのは危険なので、自分の身を守るためにも、きちんと二段階右折をしましょう。



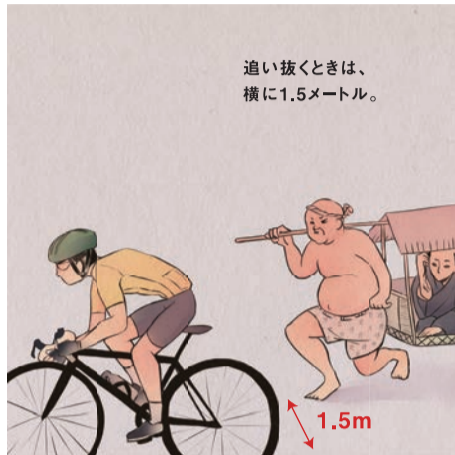
### 逆走/歩道の走行

自転車に乗っている時は、車道左車線の左端を走りましょう。標識で許可されている道や、路上工事や駐車が多くて車道の走行が危険な場合には、歩道の車道側を徐行しましょう。

## “あおり運転罪” 自転車にも適応

危険で悪質なあおり運転を取り締まるため、「妨害運転罪」という新たなルールが令和2年6月30日に創設されました。

「車」を対象としたこの新ルールは、軽車両である自転車にも適応されます。もしサイクリング中に悪質な「煽り自転車」と遭遇した場合は、泣き寝入りせずに警察に相談しましょう！



## 五キロ走れば 一〇〇ミリリットル



ライド中に必要となる水分量は、5キロ走ると100mlだと言われています。自転車にボトルケージを設置して、走行中もボトルにすぐ手を延ばせる環境をつくっておきましょう。のどが渇く前に少しずつ飲むのがポイントです。

## あなたはどっち？ 毎日コツコツ、週末まとめて。

世の中には2種類の人が存在している。夏休みの宿題を毎日コツコツこなすタイプと、一気に片付けてしまうタイプだ。やり方は違えど、コツコツやっても一気に片付けても「宿題を終わらせた」という結果に変わりない。それは、トレーニングにおける健康効果も同じである。

厚生労働省が発表している「健康づくりのための身体活動基準2013」によると、一日三十分の運動を毎日続ける、もしくは、週に百五十分の運動を二日以上に分けて行った者は運動をしていない者と比べて「ガン、心血管疾患による死亡率が低い」「体重の増加が抑えられる」「心臓機能の保持、糖尿病や心血管疾患リスクを減らす」といった効果があるのだという。

## 冬の間も 日焼け対策



世界に太陽がある限り、紫外線は地球へと降り注ぎ、あなたの肌にダメージを与えます。例え冬であっても紫外線を浴びすぎると病気になるリスクが高まるので、アームカバーやレッグカバーだけでなく、日焼け止めクリームも併用することをオススメします。

冬の間も、この瓦版を手にしている時点で、あなたが運動不足であるという可能性はきつと低いだろう。だから、もしあなたの周りに運動量が不足している人がいれば、是非サイクリングに誘ってみてほしいのだ。自転車は、足に負担をかけない有酸素運動である。膝が弱くてランニングやウォーキングができない方も体に負担をかけずに楽しむことができる。普段はあなたを見送ってばかりの奥さん、長生きしてほしいご両親。運動になれば、スポーツバイクでなくたっていいのだ。一日三十分、休みの日に一時間半ずつ。あなたはどちらが続けやすいだろうか。どちらを選んでも、病気のリスクが下がり、体重の増加を食い止められるという効果に変わりはない。どうか、あなたのやり方で走り続けて欲しい。

## 走行前チェックリスト

- フレーム・フロントフォークにヒビなどの異変がない。
- ステムがフロントホイールに対してまっすぐになっている。
- ステムとフロントフォークが、きちんと固定されている。
- サドルがまっすぐに固定されていて動かない。
- フロントブレーキとリアブレーキが適切に効く。
- 空気圧がタイヤに対して、適正である。

## 知ってる？ パーツの交換周期

### タイヤ交換



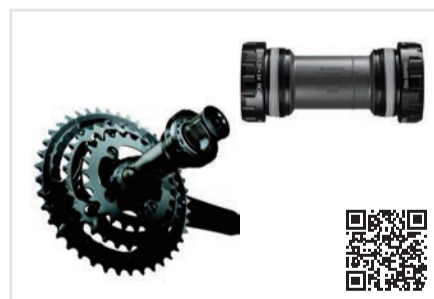
3,000キロ～5,000キロ又は、1～2年

### チェーン交換



5,000キロ

### BB・ベアリング交換



1年

### スプロケット交換



15,000キロ又は、3～6年



Sigr

スウェーデン発のサイクルブランド「Sigr(シーガー)」より  
京都をイメージしたジャージが登場



MAPLE\_RED

きゅうべえ限定  
Country Jersey Collection  
京都モデル



MALLOW\_PURPLE

**From Sweden**  
Sigrデザイナーからのメッセージ

It is an honour to get the challenge to develop 2 jerseys that reflects the traditional AND the modern Kyoto. From the eye of a Swedish Designer.

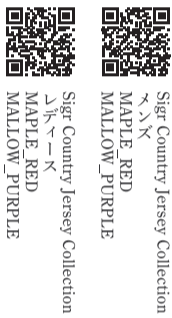
Sigr chief of Design Mr Fredrik Petrusson, has done his out most to develop a jersey that will also work on the other Sigr markets. We hope you like the balance of pattern chosen.

Japan inspired Jersey with love from Sigr!

伝統と現代の京都を反映した2つのジャージを開発するという挑戦を受けたことを、スウェーデンのデザイナーとして光栄に思います。

SigrのデザインチーフであるFredrik Petrusson氏は、Sigrの他の市場でも通用するジャージの開発に最も力を注いできました。柄のチョイスとデザインのバランスを気に入っていただければ幸いです。

日本からインスピレーションを受けたジャージをSigrからの愛を込めて！



**京** 都をイメージしたデザイン

日本という国の京都という街がもつ古き良き街並みや、そこで暮らす気丈な人々からインスパイアされた4つのイメージ(強さ・古典的・優雅・独創的)を軸にデザインされた、京都モデルのサイクルジャージが誕生。

**和** の風景にもなじむ  
北欧カラー

スウェーデン生まれのブランドSigrが用いる色は、鮮やかな色に少しだけグレーを加えた、スモーキーな色合いが特徴の北欧カラー。

長い冬を過ごす北欧の人々は、曇りの日が続いてもどんよりとした気持ちにならないように、優しく明るい色を好み、日々の生活に取り入れていきます。

「和の色」とも何か通じるようなところがあるように感じられます。

Sigrは、民主主義・持続可能性・平等を根拠とした製品へのこだわりと、自然の素晴らしさや美しい風景への愛情を主眼に置くブランドです。

Sigr アイテム一覧

coordinate

「最新の技術を使用し、全力を尽くして重大事故からアスリートを守ることを最大のミッションとして設立された、北欧スウェーデンの新鋭ブランド「POC(ポック)」のVentral Air SPINは、北欧カラー・和柄とも相性がよい落ち着いたデザインのロードバイクヘルメットです。

POC VENTRAL AIR SPIN Asian-Fit Hydrogen\_White\_RD

BIKOT KYOTO

京都発のサイクルブランド「BIKOT(ビコット)」がお届けする  
オリジナル和柄サイクルジャージ



**籠目**  
魔を退ける古来の模様

「いつまでも明るく健康に過ごしたい。」そんな願いが込められた鮮やかで若々しい籠目模様、あらゆる瘴気を吹き飛ばします。

BIKOT サイクルジャージ / 籠目



**桜紗綾形**  
長寿と繁栄を願う

肩の部分にあしらった日本の国花、桜の花言葉は「精神美」。礼儀を重んじる自転車乗りの美德と秩序を表現しています。

BIKOT サイクルジャージ / 桜紗綾形



スポーツバイク×京都を意味するBIKOTは、自転車ライフをより豊かに楽しむ「幅」を広げてくれるモノとの出会いを京の美意識と精神の基お届けします。

BIKOT KYOTO アイテム一覧

coordinate

ジャージとおそろいの和柄フェイスカバー。締め付け感やムレを感じにくい素材で、ストレスフリーな着心地です。通気性が良く呼吸がしやすいため、ランニング時のマスク代わりとしても人気です。花粉・紫外線対策、防寒など全シーズンを通してマルチに活躍するアイテムです。

BIKOT フェイスカバー  
桜紗綾形ブラック 桜紗綾形ブルー 籠目ピンク



## 楽しい気分も加速する！ アイテムをアップデートして出発しよう

アイテム名/ブランド・商品名/カラー ①フロアポンプ/LIBIQ ミニフロアポンプ GMQ-74 ②ヘルメット/ABUS AIRBREAKER / SHRIMP\_ORANGE ③サドル/SELLE ROYAL R.E.MED/ブラックオレンジ ④ビンディングペダル/SHIMANO ULTEGRA PD-R8000 ⑤ジャージ/Sigr TEAM SIGR DESCENT ⑥携帯工具/LIBIQ MINI TOOL ⑦ボトムウェア/KAPELMUUR ストレッチショートパンツ/ペパーミント ⑧ビンディングシューズ/SIDI SHOT2 SPD-SL/BLK/GRAY\_LUCIDO ⑨アイウェア/R2 RACER/ターコイズ ⑩クランクセット・パワーメーター/SHIMANO DURA-ACE ⑪ジャケット/CASTELLI PERFETTO ROS CONVERTIBLE JACKET / LIGHT\_BLACK ⑫バッグ/LIBIQ 防水サドルバッグ



## はじめてのスポーツバイク まずは、入門アイテムから揃えよう

アイテム名/ブランド・商品名/カラー ⑬グローブ/LIBIQ ダイレクトグリップグローブ/ネイビー ⑭スマートフォンホルダー/ポーンコレクション Bike Tie 2/レッド ⑮フロアポンプ/LEZYNE ALLOY FLOOR DRIVE/SILVER ⑯カギ/LIBIQ チェーンロック/RED ⑰泥よけ/BBB Road Protector ⑱サイクルベル/KNOG OI LUXE SMAL/BRASS ⑲ジャージ/KAPELMUUR 半袖ジャージ/カベル千鳥ブルー ⑳リアライト/LEZYNE ZECTO DRIVE ㉑ヘルメット/BBB BHE-161 グリッドアーバンライド用/マットネオンイエロー ㉒フロントライト/CATEYE VOLT200/GREEN ㉓靴下/R×L HEEL LOCK SOCKS/ネイビーサックス ㉔ボトル・ケージセット/KOALA BOTTLE/ブルー



## ファミリーで自転車ライフを楽しもう お子様お孫様の自転車デビューも応援！

アイテム名/ブランド・商品名/カラー ⑳キャップ/OPITANO カエルちゃん帽/グリーン ㉑キッズ自転車/MARIN DONKY JR 16/M\_TURQ ㉒キッズヘルメット/bern NINO (対象年齢:2~6歳)/グロスイエローグリーン ㉓洗車グッズ/MUC-OFF NANO TECH BIKE CLEANER ㉔ヘルメット/CAPOR WALNUT ㉕バッグ/LIBIQ ステムバッグ Mサイズ/ワイン ㉖折りたたみ電動アシスト自転車/TERN VEKTRON S10/フォレスト ㉗自転車カバー/BIKOT サイクルカバー/格子



## 自転車通勤・通学をはじめよう 健康的で継続的な体力づくりを新習慣に

アイテム名/ブランド・商品名/カラー ㉘アイウェア/Tifosi Optics ASIAN FIT DOLOMITE2.0/MAT\_BLKSMOKE/ACRED/CLEAR ㉙フェイスカバー/PEARL IZUMI UV フェイスカバー/ブラック ㉚アームカバー/LIBIQ ARM PROTECTOR-ROLIN ㉛パーテップ/BIKOT ロードバイクパーテップ/紗綾形アイボリー・千鳥ブラック・プラム真紅・紗綾形ブラック ㉜フラットペダル用シューズ/SHIMANO ET3/カーキ ㉝カギ/LIBIQ スマートスピードロック ㉞ボトムウェア/KAPELMUUR 裾ベルト付きクロップドパンツ/アシッドベージュ ㉟バッグ/BROOKS RIVINGTON BACKPACK/MUSK\_GREEN ㊱ズボンクリップ/GIZA リフレクティブレッグバンド/ネイビー ㊲シューズカバー/GIRO ULTRALIGHT AERO SHOE COVER/YELLOW



QRコードから  
掲載アイテムの詳細を  
ご覧いただけます。

## ~デザイン担当のあとがき~ Afterword

### ▶ ご利益満タン

吉仲  
ライド記事と川柳担当の吉仲です。運試しライド、みなさんも一度やってみてはいかがでしょうか？ちなみに僕はあの後、謎の偏頭痛に襲われました。神のハシゴし過ぎには気をつけてください。



### ▶ 一日一新

neo 久  
「毎日一つ新しいこと」を意識して、通ったことのない道を進んでみたら、かわいい看板ネコのいるお店を見つけました。皆様の「新しい」にも、素敵な発見や世界の広がりが待っていますように(祈)



### ▶ 花粉の季節

藤山  
春は花粉の季節…6月頃まで何かしらの花粉が飛び交っているのどれだけ対策を頑張っても家からなかなか出られません。花粉は布マスクでは防ぎきれないので、マスク不足が解消されて本当に良かったです。



# 自転車のご注文からお届けまで。

壹、安全整備士による完全組立・点検整備

自転車一筋六十余年、職人による熟練の技術によって一台一台丁寧に組み立てており、インターネットでも店頭と変わらない技術をご提供いたします。

貳、充実の調整オプション

※ハンドル ご要望に合わせてセッティング。

※サドル ご購入時に予め身長をお伝え頂くと、お客様の身長に合わせてセッティング。

※ブレーキ 潤滑油をワイヤーに。よりスムーズなブレーキングを。

※コンポーネント 高級チェーンオイルを用いた、チューニングサービス。

参、梱包・発送・アフターサポート

きゅうべえでは、安心して乗って頂くために発送時の梱包から届いた後、万が一にも不具合が発生した場合のサポートまで、幅広いアフターサポートを行っております。

フレームをガラスのような被膜で包み込み、汚れから守る「ガラスの盾」コーティングサービスが開始。

きゅうべえオンラインショップでご購入頂いた自転車は組立て後、「ガラスの盾」でコーティングを施してからお届けいたします。

ピカピカの新车を、楽しみにお待ちください。

新車の輝き、いつまでも。



www.qbei.jp



きゅうべえオンラインショップ本店 (www.qbei.jp) で使える 5,000 円以上のご購入でご利用可能な 5%OFF クーポンプレゼント！  
クーポンコード > 【 W7J5LUV 】

きゅうべえの **メルマガ** 購読無料!

毎週土曜日 午後5時配信

好評配信中!

▼ご登録はコチラ▼

試し読み 本店 yahoo 楽天

スポーツバイクを、  
自転車ではない  
切り口で?

パーツ・アクセサリに迷ったらコレ! / きゅうべえ オススメ 3

詳細はコチラ

目的意識があり結果を出したい方へ トレーニング ダイエット

**POWER METER**

漕ぐ力を計測 パワーメーター特集

詳細はコチラ

BLOG SNS

メンテく はんなりと自転車

高度なものから簡単なものまで、様々なメンテナンステクニックをご紹介します。

自転車に纏わる最新情報やインプレを掲載。

@qbei.jp @qbei\_netshop @qbei\_onlineshop

KAPELMUUR × きゅうべえ online shop

LIMITED Jersey DESIGN

きゅうべえでしか手に入らない 限定デザインジャージ

YouTube はじめました!

自転車の きゅうべえ チャンネル



動画好評配信中!  
チャンネル登録  
よろしくお願いします!

人気YouTuberのヒカルさん、宮迫博之さんに動画で取り上げていただきました!

ヒカルさんのチャンネル  
公開動画はコチラ →



宮迫さんのチャンネル  
公開動画はコチラ →

