

これじゃ、
ダメか？

PRODUCT HOUSE

BATON DESIGN WORKS が考え抜いた
ベーシックでシンプルな、心地の良い家。プロダクトハウス。

コンパクトでシンプルな間取りは、
ときと共に変化する家族の暮らしに寄り添い、
家族の "いま" に無理なく適応します。

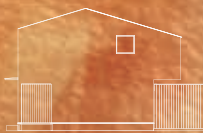
間取りや動線、素材の検討を重ね、
年月が経つほどさらにしっかりと馴染む素材感のある家を
低価格でお届けできるように企画化した住宅です。



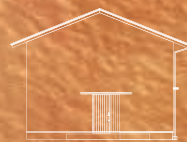
ときの家



SOW



BATON HOUSE
WORKS / 01



BATON HOUSE
WORKS / 02



BATON HOUSE
WORKS / 03

Conversation

【プロダクトハウスと注文建築】

家づくりの新しい選択肢、
プロダクトハウスの魅力とは。



ブ ランディング会議のメンバーに、注文建築営業歴20年以上の瀧山を交えてプロダクトハウスと注文建築について意見交換を行いました。その様子を前半と後半の2部に分けてお伝えします。

——プロダクトハウスとは
どんな家ですか？

内田 私たちが、これしかない！と思うシンプルで素直なお家ですね。

現在全部で7パターン。当社注文建築と性能は同じままに、間取りや内装仕上げをすべてこちらで決めており、お客様に選んでいただく部分は、各タイプ3パターンの外壁カラーのみです。

竹村 注文建築の場合、どうしてもオリジナル要素が強く反映されてくるので、「その人だけのための家」になってしまいがちで…。多くの方が住みやすさを感じられるシンプルで素直な家を建てたい。という思いでプロダクトハウスの間取りをつくっています。

——注文建築と
プロダクトハウスの大きな違いは？

内田 スピード感ですね。注文建築の場合は、間取り・構造計算・詳細図面・仕様もすべてゼロから。とても時間がかかってしまいます…。反面、プロダクトハウスはそのすべてが決まっていますからね。

瀧山 確かに、スピード感は営業としても魅力を感じます。プランや見積りも提示など、大変スムーズにお客様へレスポンスが出来る、画期的だなと感じますね。ただ、新築を希望されるお客様は「家づくりを楽しみたいお客様」と、「家がほしいお客様」の2パターンに分かれると思っています。

「家づくりを楽しみたいお客様」は、お客様のご希望を整え、満足のいくお家を提供し、家づくりが楽しかったと喜んで頂ける、設計事務所のようなお手伝いができる事は、仕事としてやりがいを感じますが、後者である「家がほしいお客様」にとっては、少々複雑すぎるかな…。そういった、例えばマンションを買おうとしていたお客様の、もう一つの選択肢になればいいなあと思っています。

石川 それに、立地条件や家族構成など、特殊な立地条件などどうしても注文建築の腕のみせどころ！といったケースもありますしね。

ただ、ほとんどの場合が造成地など綺麗な形の敷地で、3〜4人ご家族。注文建築で0から作る必要があるのかな？と思うことも。そういったお客様の1つの選択肢になれば、両者にとって幸せだな。と思いますね。

——建売との違いは
どこいったところだと思いますか？

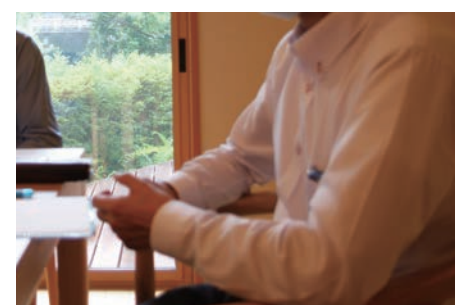
瀧山 性能やデザイン・質感ですね。建売とは一線を画するものだと思います。建売とくらべると随分金額も高いですね…。

内田 設計目線で話をすると、住まうお客様をリアルに想像している部分が大きく違いますね。コストパフォーマンスの良い建て方をすることに重点に置かず、「こんな暮らしをしてほしい」という思いに重点をおいています。また、仕様も建売ではあまり使用されていない無垢材や木製建具・塗りの外壁を使用していますので、受け入れてくださるお客様も限られてくるのかなと思っています。それが、お客様の求めるものと合致すれば、とても幸せな選択肢だと思います。

竹村 また、各タイプにこんな場所に建ててほしい！という、場所のイメージも踏まえて設計しています。「敷地・人・建物」その3つがびったり合えば、嬉しいですね。

—— 私たちも、話し合う中で注文建築・プロダクトハウスへの思いが明確になっていったように感じます。どちらが正しいといった正解はありませんが、プロダクトハウスが、間取りや仕様が変わらない窮屈なものとしてではなく、新しい選択肢の1つとしてポジティブにとらえていただければ嬉しいです。

後編は、各スタッフのお気に入りプランなどを掲載予定です。楽しみに。



ずっと
住み継いで
ゆける家を。

BATON HOUSE WORKS / 01

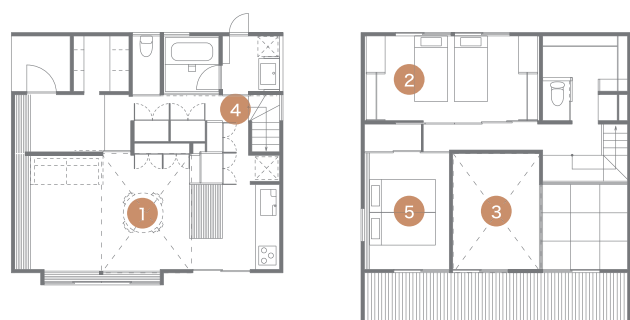
「BATON DESIGN WORKS」がつくった
初めての展示場



シンプル&ベーシック

1 シンプルな構造であるということは、最も安定性がある立方体に近づいていくこと。シンプルで安定した構造なら耐震性が高まりますし、建築コストも抑えられることになります。屋根の組み方にしても、間取りにしても、奇をてらわず、複雑にしないことで、居心地の良さが生まれます。

2 成長に合わせて、将来的に仕切ることができる子ども部屋。3 大きな吹抜けは、広がりや開放感、光をもたらすだけでなく、上下階をつなぎ家族の気配を感じられるコミュニケーションのとりやすい空間をつくれます。4 階段に設置した小窓からは明るい光が差し込みます。5 ゆったりと寛ぐことのできる寝室。6 床は、杉の無垢フローリングです。



高知市
BATON HOUSE works/01 延床面積 107.08 m²

全体のプロポーションも細部もシンプルながら、あ、これがBATON HOUSEなのだ感じるトーンが、そこにはあります。家で過ごす時間が、こんなに楽しかったなんて。そう実感していただけたら、こんなうれしいことはありません。

BATON HOUSE works/01 は、「もっと住み継いでゆける家」です。構造がしっかりしているだけではなく、時間とともに色褪せない素材を使い、そこにしかない風合いや味が、じわっと出てくる家。家族の思い出が受け継がれ、豊かな時間が過ごせる家を提案しています。

設計と並行して、暮らし方を提案するルームプロジェクトを進め、空間の使い方を同時に考え、間取りや収納から家具、照明まで含めた家づくりをすることで、家の空気が、すっきりと整います。

展示場計画から生まれたプロダクトハウスBATON HOUSE works/01は、設計士たちが心から「好き」なものを集めた、ベーシックでシンプルなデザインの木造住宅です。構造もシンプルですが、イメージカラーはグレーや白、黒などの落ち着いたモノトーン。

展

示場計画から生まれたプロダクト

ハウスBATON HOUSE works/01

は設計士たちが心から「好き」

なものを集めた、ベーシックでシンプル

なデザインの木造住宅です。

構造もシンプルですが、イメージカラー

はグレーや白、黒などの落ち着いたモノ

トーン。

設計と並行して、暮らし方を提案する

ルームプロジェクトを進め、空間の使い

方を同時に考え、間取りや収納から家

具、照明まで含めた家づくりをするこ

とで、家の空気が、すっきりと整いま

す。

BATON HOUSE works/01 は、「もっと

住み継いでゆける家」です。構造がし

っかりしているだけではなく、時間と

ともに色褪せない素材を使い、そこ

にしかない風合いや味が、じわっと

出てくる家。家族の思い出が受け継

がれ、豊かな時間が過ごせる家を

提案しています。

全体のプロポーションも細部もシ

ンプルながら、あ、これがBATON HO

USEなのだ感じるトーンが、そこ

にはあります。家で過ごす時間が、

こんなに楽しかったなんて。そう実

感していただけたら、こんなうれ

しいことはありません。

時の家 平屋

小さく建てて、豊かに暮らす。
時の家の住みごこちとは。



インタビュー:2020年7月 南国市N様

出

会いは、約1年半前。住まいるパークIVへお越しいただいた時。営業担当の石川と当時を振り返りながら、プロダクトハウスを選んだ理由、実際の住心地についてお話を伺いました。

なぜ平屋に？

奥 私たち、マンション暮らしだったんです。よく考えたら二階にあがって洗濯を干したことがない！と思って。だから、今までと同じように上下階の移動がない平屋が良いなあって考えていたんです。

プロダクトハウスを選んだ理由は？

主 石川さんのお家を見せてもらったんですよ。これだと思いました。

奥 欲しかったものが全部詰まっています。ウォークインクローゼット、土間収納、あと自分の部屋。それから、洗濯物を干すところ。キッチンが囲われていて外から見えないこともポイントでした！子どもたちが反抗期になっても、顔が見られる動線になっていること。家族なのに、顔を合わさなくなるのは寂しいじゃないですか。それに自分たちの予算で平屋が建てられること。求めているものがここにありました。主 見事に合致したよね。

注文建築と違い、間取りが決まっています。動かせないという点はどう思いますか？

奥 プロダクトハウスしか知らないの、あまり想像ができませんが…。本来の使い方とはまた違って、うちの家族に合わせて部屋を使っています。書斎は私の部屋に。主寝室は、主人の趣味部屋になりました。



右:洗面と脱衣室。雨天はランドリールームになるから便利ですよと奥様。
左:脱いだ洗濯物が入られる丸くり抜かれたカウンター収納。

石 シンプルな間取りだからこそ、家族の暮らし方や用途に合わせて自由に使えるのが良いですよ。打合せ時間は？注文建築と比べると奥 打合せ時間は…。注文建築と比べるとうなんでしょう？私たちでも決めなければいけないことは色々あったので、ゼロからとなると、ぎつと大変ですよ。私たちにとしては、決まっていることが有り難かったかな。

主 実際に建っているものを見学できるのは良かったよね。見られたからこそ、図面になかった棚とか、ここにあつたらいいなと思えたし、自分なりにこうしたいとか、今の生活とこれからの生活が見つめられるという…。必要か不必要かという選択ができましたね。それは、既に間取りや仕様が決まっているからこその、なんとなくこんな感じかな？

奥 図面で全部を理解するって難しいです。図面見ただけじゃわからなくて！見るからこそ、なんとなくこんな感じかな？と。石 そうですね。注文建築はゼロから設計士と一緒に細部にまで思いをこめていくのが魅力ですが、その分決めなければならぬことも大変多いです。奥 やっぱ、そうですね。

石 こだわりすぎて予算オーバーすることも。その反面、注文建築と違い、空間イメージや予算など分かりやすさなどがプロダクトハウスの良さですね！

奥 3帖の書斎を私の部屋として使っていますが、申し分ない広さです。主 作業部屋として使うなら良い広さだね。奥 うん。広すぎるくらい。寝ることを考えてちょうどくらいです。このダイニングも4.5帖だ

時の家は、コンパクトな平屋です。広さはどうですか？

奥 思ったより広かった！(写真1)主 見るのと、実際に使うのと全然違うよね。ダイニングは、窓際にあったキャビネットの位置をずらしたのも良かったです。ちょうどダイニングとリビングの仕切りになっていて、良い感じなんですよ！(写真2)

奥 子ども部屋は、まだ子どもが小さいのでこれからですね。普段は畳リビングにいますことが多く(写真3)、ここで学校の宿題もしています。主 リラックスするからか、自然とみんながここに集るんです。

奥 畳リビングにしてよかったです。この家の第一印象でしたから。あと、栓の無垢の床、良いですね。足触りは気持ちが良いし。家具にも合います。



通常はリビングの片隅に和室があるが、リビングが畳ということが印象的だったそう。

実際に家や間取りを見て、それでも想像できなかったことはありませんか？

奥 コンセントの位置ですね。ベースがあつたからこそ、あんまり考えてなかったというか、私は掃除機がコード派なので、コンセン



2



3

トの位置を考えてもう少し増やしたら良かったです。主 僕もコンセント。寝る場所まで想定して寝た時に手に届く位置に横にスイッチが欲しかった！それくらいかな。

休日はどうされていますか？

奥 まだコロナの影響もあるので、友人は呼べていませんが、先日家族でBBQをしましたよ。楽しかったです。

主 趣味の道具をしまう物置を設置しました。ここに、釣り道具を入れていきます。石 家と形が似ていて可愛いですよね。

主 石川さんに紹介していただいた、こちらの物置にして大正解でした！

入居後4ヶ月経ったこの家の住みごこちはいかがですか？

主 もー言うことがないですね。家全体がつながっているのが本当に良いです。奥 ほんとうに。言うことなしです。石 快適に暮らされているようで本当に嬉しいです。N様、ありがとうございました。



シンプルなデザインの切妻屋根は、建物の高さを低く抑え安定した外観となり、最も周りの景観にも馴染みやすい。

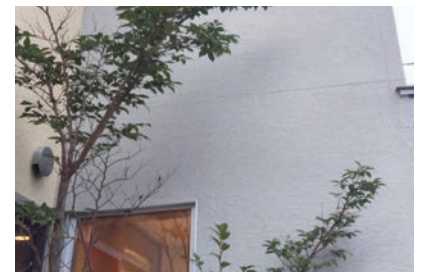
時間がつくるデザイン、素材が生み出す経年美。 - 住むほどに味が出てくる家づくり -

経年美は、無垢の木、しっくい、珪藻土、石など、生命感のある自然素材を選ぶことで作りあげることができます。
経年変化による美しさや風合いは、自然素材ならではの唯一無二な付加価値です。そして、それを手入れする楽しみもあります。



BATON HOUSE 外壁材 ジョリパッド

ジョリパットの大きいメリットのひとつは、耐久性です。
対候性が高いことから、外壁を長期間しっかりと守り続けます。
時間が経つにつれて、塗られた当初にはみられないように味わい深く朽ちていきます。
数ある壁の中でも塗り壁を選択するひとつの理由として、時間が経つにつれて、趣のある壁に変化する、経年変化がひとつの楽しみ方です。



4年経過（高知市K邸）

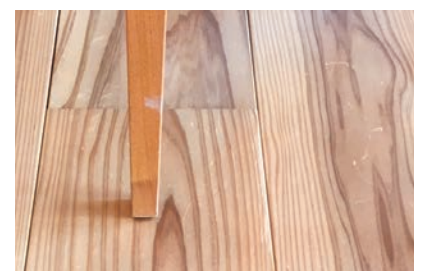
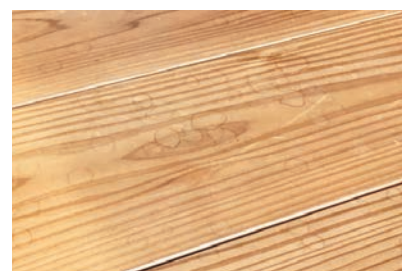
愛すべき素材



PRODUCT HOUSE 床材 無垢フローリング - 杉 -

時を経るごとに味わいを増す無垢フローリングの魅力。
木面の美しさや表情の豊かさは、自然素材ならではの。
木のやさしい手ざわりやぬくもりを感じられるほか、本物の木の上質感が部屋の印象をアップグレードします。

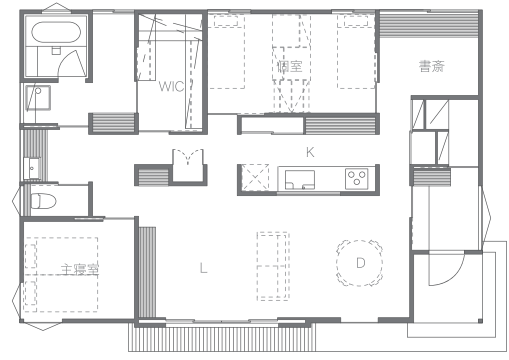
使い込むほど味のあるアメ色に。
素材には生命感があり、限界があるからこそ、時が刻まれ風合いが作られる。
そう言える魅力が、無垢フローリングにはあると思うのです。



それなりにキズやヘコミもあります。時間が経つにつれ、うづくりのように木目に凸凹が表れ、木目の陰影が強調され表情が豊かになっていきます。これはやわらかい木、杉の特徴でもあります。さらに木と木の隙間は季節により大きさが変化します。これは木がきちんと呼吸をしている証拠です。

Type : ときの家 | 共通SPEC 断熱等級4 耐震等級3

平屋



¥22,430,000 (税込)

1階床面積 96.42㎡ (29.16坪)
延床面積 96.42㎡ (29.16坪)

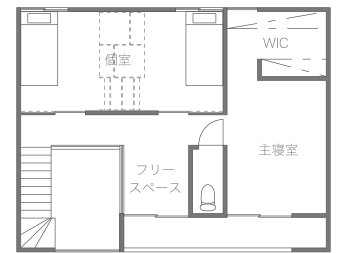
屋根	ガルバリウム鋼板
外壁	ジョリパット吹付
サッシ	サーモスL アルミ樹脂複合
壁・天井	クロス
床材	杉 無垢厚15mm
建具	シナベニヤ
ガラス	Low-E 複層ガラス
玄関ドア	LIXIL 玄関ドア
玄関土間	玉砂利洗出し
キッチン	TOTO キッチン W2550 天板：ステンレス板

浴室	TOTO ユニットバス 1616
洗面台	造作洗面
トイレ	TOTO(1階タンク無)
インターホン	カラーモニターテレビドアホン
基本照明	LED
給排水設備	サヤ管ヘッダー方式配管
電気設備	コンセントカバー LAN端子(1) TV端子(2) TEL端子(1)
給湯設備	エコキュート 370Lフルオート
断熱材	床 Fパネル 壁 ロックウール 天井 Fパネル

本体 ¥21,300,000 + フクヤパッケージ ¥1,130,000 = ¥22,430,000

(■本体：本体工事/屋内給排水/屋内電気 ■フクヤパッケージ：カーテン/照明/エコキュート 370L/家具)

二階



¥20,180,000 (税込)

1階床面積 52.17㎡ (15.78坪)
2階床面積 42.23㎡ (12.77坪)
延床面積 94.40㎡ (28.55坪)
バルコニー 4.96㎡ (1.50坪)
吹抜け 4.96㎡ (1.50坪)

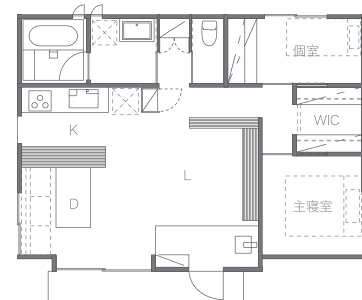
屋根	ガルバリウム鋼板
外壁	ジョリパット吹付
サッシ	サーモスL アルミ樹脂複合
壁・天井	クロス
床材	桧 無垢厚15mm
建具	シナベニヤ
ガラス	Low-E 複層ガラス
玄関ドア	LIXIL 玄関ドア
玄関土間	モルタルスポンジ押え
キッチン	TOTO キッチン W2250 天板：ステンレス板

浴室	TOTO ユニットバス 1616
洗面台	アイカ メラミンボストフォーム 三面鏡
トイレ	TOTO(1階タンク無/2階タンク付)
インターホン	カラーモニターテレビドアホン
基本照明	LED
給排水設備	サヤ管ヘッダー方式配管
電気設備	コンセントカバー LAN端子(1) TV端子(3) TEL端子(1)
給湯設備	エコキュート 370Lフルオート
断熱材	床 Fパネル 壁 ロックウール 天井 Fパネル

本体 ¥18,840,000 + フクヤパッケージ ¥1,340,000 = ¥20,180,000

(■本体：本体工事/屋内給排水/屋内電気 ■フクヤパッケージ：カーテン/照明/エコキュート 370L/家具)

SOW



¥15,860,000 (税込)

1階床面積 59.60㎡ (18.03坪)
延床面積 59.60㎡ (18.03坪)

屋根	ガルバリウム鋼板
外壁	米杉
サッシ	サーモスL アルミ樹脂複合
壁・天井	クロス
床材	杉 無垢厚15mm
建具	シナベニヤ
ガラス	Low-E 複層ガラス
玄関ドア	木製玄関ドア
玄関土間	モルタルスポンジ押え
キッチン	造作キッチン 天板：ステンレス板 扉：シナベニヤ 食洗機付

浴室	TOTO ユニットバス 1616
洗面台	造作洗面 TOTO SK
トイレ	TOTO(1階タンク無)
インターホン	カラーモニターテレビドアホン
基本照明	LED
給排水設備	サヤ管ヘッダー方式配管
電気設備	コンセントカバー LAN端子(1) TV端子(2) TEL端子(1)
給湯設備	エコキュート 370Lフルオート
断熱材	床 Fパネル 壁 ロックウール 天井 Fパネル

本体 ¥14,510,000 + フクヤパッケージ ¥1,350,000 = ¥15,860,000

(■本体：本体工事/屋内給排水/屋内電気 ■フクヤパッケージ：カーテン/照明/エコキュート 370L/家具)

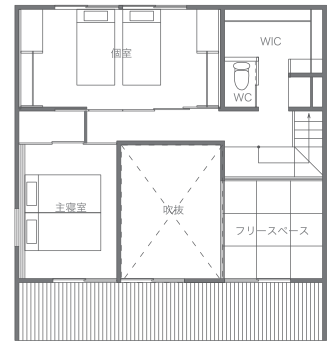
Type : BATON HOUSE | 共通 SPEC 断熱等級4 耐震等級3

works/01



本体 ¥25,310,000 + フクヤパッケージ ¥1,350,000 = ¥26,660,000

(■本体：本体工事/屋内給排水/屋内電気 ■フクヤパッケージ：カーテン/照明/エコキュート370L/家具)



1階床面積 57.40㎡(17.36坪)
2階床面積 49.68㎡(15.02坪)
延床面積 107.08㎡(32.39坪)
バルコニー 12.28㎡(3.71坪)
吹抜け 9.93㎡(3.00坪)

¥26,660,000 (税込)

屋根	ガルバリウム鋼板
外壁	ディバネット塗り フォルテボード下地
サッシ	サーモスL アルミ樹脂複合
壁・天井	クロス
床材	杉 無垢厚15mm
建具	ラワンベニヤ
ガラス	Low-E 複層ガラス
玄関ドア	木製玄関ドア
玄関土間	タイル張り
キッチン	造作キッチン 天板：ステンレス板 扉：ラワンベニヤ 食洗機付

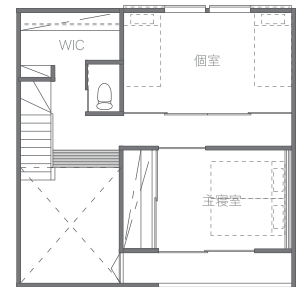
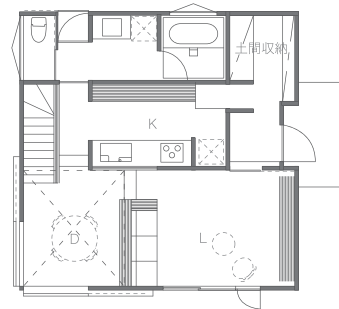
浴室	TOTOユニットバス1616
洗面台	アイカ メラミンポストフォーム
トイレ	TOTO(1階タンク無・2階タンク付)
インターホン	カラーモニターテレビドアホン
基本照明	LED
給排水設備	サヤ管ヘッダー方式配管
電気設備	コンセントカバー LAN端子(1) TV端子(3) TEL端子(1)
給湯設備	エコキュート370Lフルオート
断熱材	床 硬質ウレタンフォーム 壁 セルローズファイバー 天井 硬質ウレタンフォーム

works/02



本体 ¥23,290,000 + フクヤパッケージ ¥2,030,000 = ¥25,320,000

(■本体：本体工事/屋内給排水/屋内電気 ■フクヤパッケージ：カーテン/照明/エコキュート370L/家具)



1階床面積 52.31㎡(15.82坪)
2階床面積 44.79㎡(13.54坪)
延床面積 97.10㎡(29.36坪)
吹抜け 9.02㎡(2.72坪)

¥25,320,000 (税込)

屋根	ガルバリウム鋼板
外壁	ジョリバット吹付
サッシ	サーモスL アルミ樹脂複合
壁・天井	クロス
床材	杉 無垢厚15mm
建具	ラワンベニヤ
ガラス	Low-E 複層ガラス
玄関ドア	木製玄関ドア
玄関土間	モルタルスポンジ押え
キッチン	TOTOキッチン W2550 天板：ステンレス板

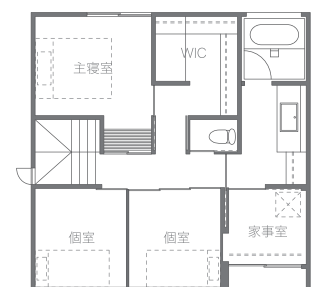
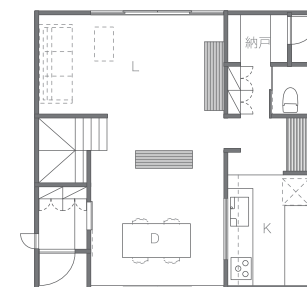
浴室	TOTOユニットバス1616
洗面台	アイカ メラミンポストフォーム
トイレ	TOTO(1階タンク無/2階タンク付)
インターホン	カラーモニターテレビドアホン
基本照明	LED
給排水設備	サヤ管ヘッダー方式配管
電気設備	コンセントカバー LAN端子(1) TV端子(3) TEL端子(1)
給湯設備	エコキュート370Lフルオート
断熱材	床 Fパネル 壁 ロックウール 天井 Fパネル

works/03



本体 ¥21,950,000 + フクヤパッケージ ¥1,120,000 = ¥23,070,000

(■本体：本体工事/屋内給排水/屋内電気 ■フクヤパッケージ：カーテン/照明/エコキュート370L/家具)



1階床面積 51.68㎡(15.63坪)
2階床面積 51.61㎡(15.61坪)
延床面積 103.29㎡(31.24坪)

¥23,070,000 (税込)

屋根	ガルバリウム鋼板
外壁	ジョリバット吹付
サッシ	サーモスL アルミ樹脂複合
壁・天井	クロス
床材	杉
建具	ラワンベニヤ
ガラス	Low-E 複層ガラス
玄関ドア	LIXIL ドア
玄関土間	モルタルスポンジ押え
キッチン	TOTOキッチン W2550 天板：ステンレス板

浴室	TOTOユニットバス1616
洗面台	造作洗面
トイレ	TOTO(1階タンク無/2階タンク付)
インターホン	カラーモニターテレビドアホン
基本照明	LED
給排水設備	サヤ管ヘッダー方式配管
電気設備	コンセントカバー LAN端子(1) TV端子(3) TEL端子(1)
給湯設備	エコキュート370Lフルオート
断熱材	床 Fパネル 壁 ロックウール 天井 Fパネル

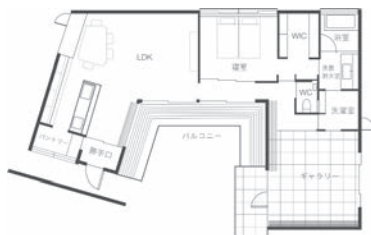
BATON DESIGN WORKS GALLERY

素敵な暮らしのギャラリー。

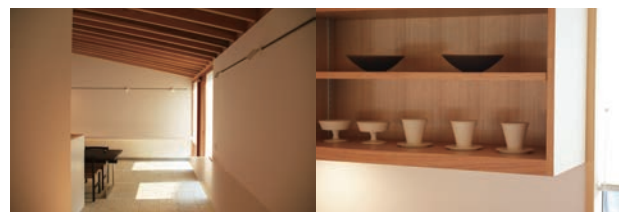
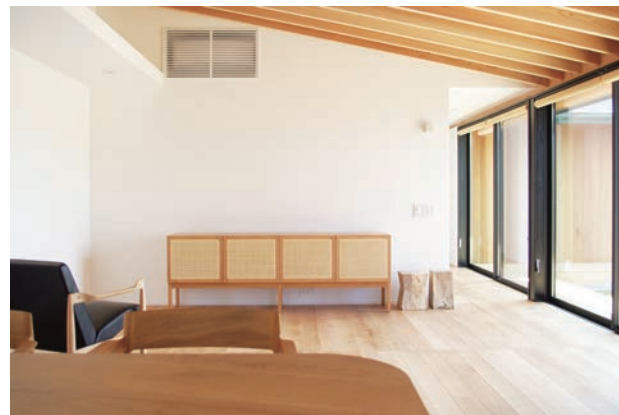
BATON DESIGN WORKS が提案する、
素直な暮らしの Gallery。

フクヤ建設の設計チーム“BATON DESIGN WORKS”が提案する、シンプルで素直な暮らし方、暮らしのギャラリーです。
シンプルな素材、工法、ディテールなどのデザインからインテリアにいたるまで、ひとつひとつ丁寧に選びました。

家族の時間をつないでいく温かい家。家で過ごす“時”を大切に、日々を丁寧に暮らす時間、豊かさを感じられる居心地のいい住まいを、わたしたちは、ここから、お客様へご提案していきます。



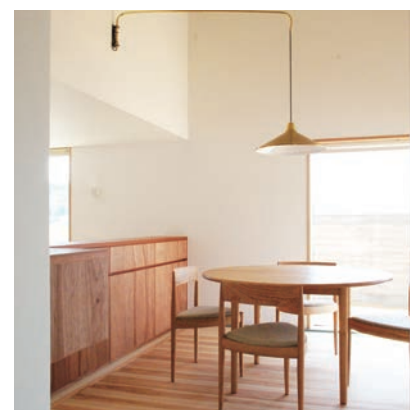
延床面積：111.34㎡ (33.68坪)



住まいがギャラリー

アートが並ぶギャラリーのような、非日常的な雰囲気が住まいのあちこちに潜んでいます。
リビング、キッチン、寝室、住宅としての諸室それぞれが、ひとつひとつの独立した空間であり、ギャラリーです。

BATON HOUSE WORKS /02



コンパクトにシンプルに暮らす、時をつないでいく家。

時間とともに朽ちて褪せていくのではなく、そこにしかない風合いや味がじわっと出てくる家。
ほんとうの意味で、家族の思い出が受け継がれる家、BATON HOUSE。
フクヤ建設の設計チーム“BATON DESIGN WORKS”がご提案するのは、コンパクトでシンプルな暮らし方。
奇をてらわず、複雑にしない素直な家には居心地の良さが生まれます。「家で過ごす時間が、こんなに楽しかったなんて」そう実感していただけたらこんな嬉しいことはありません。



延床面積：111.34㎡ (33.68坪)

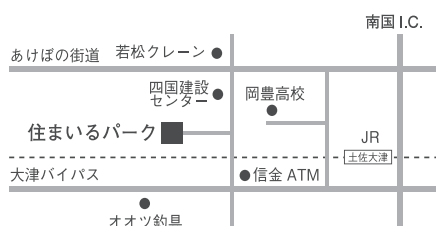


住まいるパーク RKC木造住宅展示場

781-5103 高知県高知市大津乙1613-1
RKC大津アンテナ広場

営業時間：10時～17時

定休日：毎週水曜日（祝日は営業）、年末年始



BATON DESIGN WORKS

with FUKUYA CONSTRUCTION CO., LTD.

BATON DESIGN WORKS が考え抜いた
ベーシックでシンプルな、心地の良い家。プロダクトハウス。

コンパクトで可変性を持つ間取りは、
ときと共に変化する家族の暮らしに寄り添い、
家族の“いま”に無理なく適応します。

間取りや動線、素材の検討を重ね、
年月が経つほどさらにしっかりと馴染むシンプルで素材感のある家を
低価格でお届けできるように企画化した住宅です。



フクヤ建設株式会社
781-0015 高知市薊野西町 2-18-19
T.088-845-4618 F.088-845-4630

