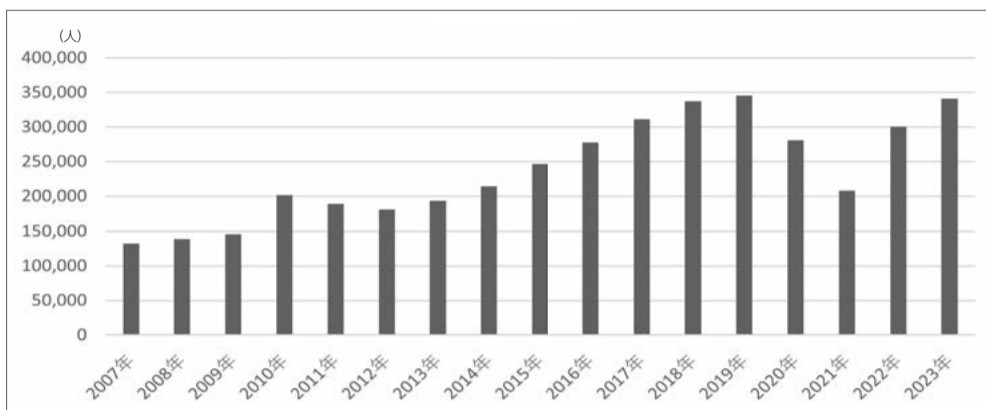
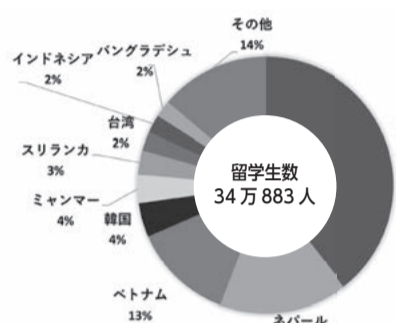


外国人留学生数回復傾向

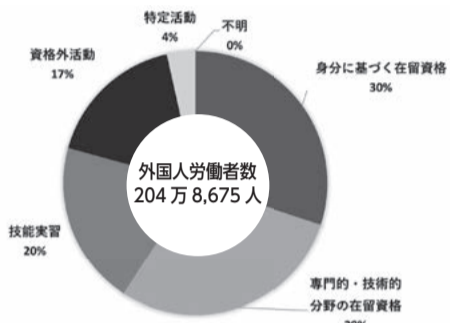


(図1) 外国人留学生数

令和5年末現在における在留外国人人数について (入管庁)



(図2) 国籍・地域別留学生数比率



(図3) 在留資格別外国人労働者数比率

「外国人雇用状況」の届出状況まとめ (令和5年10月末時点) (厚労省)

入管庁は3月22日、令和5年末現在における在留外国人人数について、令和5年末時点での在留外国人は、341万992人(前年末比33万5779人増)で過去最高を更新した。令和5年末時点での在留外国人は、341万992人(前年末比33万5779人増)で過去最高を更新した。

その中で在留資格「留学」の人数は34万883人(同年々小さくなり、非漢字圏からの留学生比率が大きく変わっている)。

また、厚労省が1月に公表した「令和5年10月末時点の外国人雇用状況」では、

外国人労働者数は204万8675人(前年比約22万5950人増)となり、初めて200万人を超え、過去最高となった。在留資格別比率は図2のとおり、「資格外活動」のうち、「留学生」は27万3777人だった。



発行所
特定非営利活動法人
国際留学生協会
〒185-0011
東京都国分寺市本多2-6-5
電話 (042)349-6392
1部440円(本体400円)
年間購読1,800円
年4回発行(1月、4月、7月、10月)
郵便振替口座 00180-2-278722
https://ifsa.jp
kokusai@ifsa.jp

編集方針
一、多文化共生社会の推進
一、留学生への物心援助
一、留学生の向学心助長

主な記事から
▼留学生の就職支援 (3)
▼災害特集 (4・5)
▼現代日本の源流(人物伝) (6・7)
▼ことばの力 (8)

公開シンポジウム 「外国人受入れ新時代 在留外国人等基本法に向けて」

1月25日、日本国際交流センター(JCIE)は公開シンポジウム「外国人受入れ新時代—在留外国人等基本法に向けて」を衆議院第一議員会館で開催した。JCIEの「外国人材の受入れに関する円卓会議」では、2018年から在留外国人等基本法の必要性について議論し、今年1月に「新



パネルディスカッションをするパネリスト 提供: JCIE

開会のあいさつでは、JCIE理事長の狩野功氏は「日本の良さを残しながら、包摂的社会をつくる事が大事。入管法一本ではなくマルチに対応できる法律や組織ができることを願

「法律は意思表示でありメッセージである」という意見も出た。外国人に対する政策や各論の議論が進む中、大前提となる考え方を、日本が明確に示すことが求められている。

パネリストの立場から見た在留外国人の現状や課題が述べられ、外国人の就労、教育上の課題、日本人の外国人に対する意識の問題などが議論された。JCIEの「外国人材の受入れに関する円卓会議」では、必要である」と話し、パネリストでは、各カテゴリーでは、様々な在留外国人の立場から見た在留外国人の現状や課題が述べられ、外国人の就労、教育上の課題、日本人の外国人に対する意識の問題などが議論された。

世界の窓

こう。まずお隣の韓国では、ソウルの汝矣島公園、昌原市の「鎮海」、古都慶州が名高い。中国では、武漢市の東湖磨山桜公園が有名で、同公園と米国のワシントンのポトマック河畔タイダルベイソン、青森県の弘前公園の三箇所を「桜の世界三大名所」と謳っているようだ。海峡を隔てた台湾の阿里山では、日本統治時代に持ち込まれたソメイヨシノ、在来種の山桜、その二つを掛けあわせたものなど、いまでは多様な桜が咲き誇る▼ヨーロッパに目を移すと、花の都パリにはパリの植物園をはじめ複数の桜名所があり、「SANKU R A」「HANA AM I」が、そのまま定着している。ストックホルムの王立公園、ドイツ・ベルリンの壁の跡地、チェコ・プラハのペトシンの丘公園も名高く、またスペイン西部エクストレマドゥーラ州のヘルテ渓谷は200万本の桜で埋め尽くされているという▼米大陸ではワシントン・ポトマック河畔を筆頭に、ニューヨークのセントラルパーク、「バンクーパー桜祭り」が広く知られたカナダ・バンクーバー、同じくカナダのトロントのハイパークなどが、桜の名所として知られている▼桜の花言葉は「精神の美」「優美な女性」「純潔」などで、「精神の美」は日本の国花として、日本人の心の純粋さ、美しさを表すもの、後二者は桜の美しさを象徴する言葉だとされている。日本人は、桜の花に、単なる植物の美しさ以上のものを見出し、託してきた。そのような日本を象徴する花が、世界中で愛でられるようになったことを、素直に喜び、誇りたいと思う。

今だけ! Wキャンペーン 家具家電付き / 光熱費無料 / WiFi無料

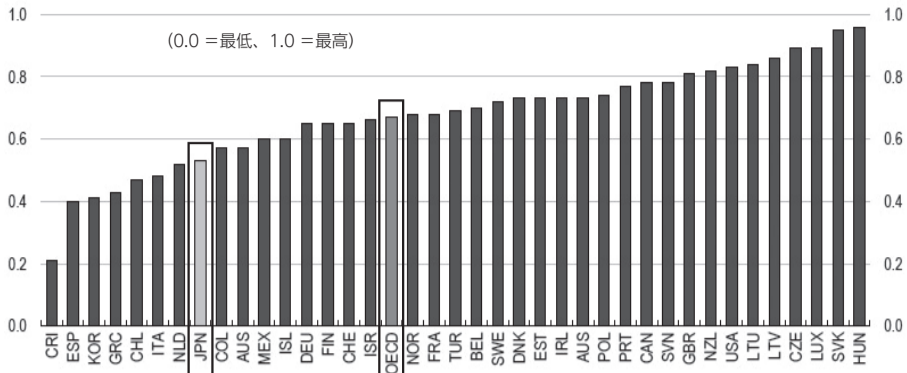
初期費用 0円+0円 家賃1ヶ月

東京最大級7,000室のシェアハウス管理数!

株式会社クロスハウス

English 日本語

OECD対日経済審査報告 2024



高学歴外国人に提供される「機会の質」

(出典: OECD 移住統計データベース)

経済協力開発機構(以下、OECD)は1月11日、日本経済の評価や提言をまとめた「対日経済審査報告2024」を発表した。同審査は、OECD加盟各国ごとに隔年実施される「国の健康診断」のような性質を持つとされている。同報告は、日本の経済分野を中心に、関連する労働政策や環境政策についても多角的な評価や政策提言を行っている。今回の提言の中で、労働分野においては、

中高年層の労働力不足を補うため、外国人材の積極的な受け入れの重要性も指摘している。OECD統計によると、高学歴の外国人に提供される「機会の質」については、日本はOECD平均を下回っている(上図)。そのため、外国人に対する差別を防止し、住宅や教育へのアクセスを改善し、長期間の日本滞

在を可能としたり、当該外国人の配偶者等が日本で柔軟に働けるような包括的な戦略を策定する必要がありとされている。一方、OECD別の統計では、日本の若者の失業率はOECD平均を大きく下回っている。少子化による若手の人材不足だけでなく、「社員として採用して育てる」という日本企業のメンバースhip型採用文化の影響もあるとみられる。

2024年1月21日(日)、東京国際交流館プラザ平成(東京都江東区青海)でオール・トゥギャザー・フェスティバル2024が開催された。同イベントは、日本人も外国人も、参加者が楽しみながら他国の文化や習慣に触れ、外国人との共生社会について知る機会として、入管庁が主催し開催された。

当日は、日本人・外国人合わせて約2500名が来場し、講演やトークセッション、舞台での音楽やダンスパフォーマンス、世界フードコーナーや体験ワークショップ等で楽しむ姿が見られた。出展ブースでは約30の機関・団体が参加し、各機関・団体の活動紹介や、外国人に役立つ情報やアプリの紹介をした。

入管庁外国人施策推進室室長の平林毅氏は、今回のイベントについて「令和6年から、毎年1月を『ライフ・イン・ハーモニ』推進月間」として、講演やトークセッション、舞台での音楽やダンスパフォーマンス、世界フードコーナーや体験ワークショップ等で楽しむ姿が見られた。出展ブースでは約30の機関・団体が参加し、各機関・団体の活動紹介や、外国人に役立つ情報やアプリの紹介をした。

経営とITを学び情報技術修士を取得! kcg.edu

応用情報技術研究科 ウェブビジネス技術専攻 修学年限: 2年

【専門分野】
 ◇人工知能 ◇データサイエンス ◇ウェブシステム開発 ◇ネットワーク管理
 ◇グローバル・アントレプレナーシップ ◇ERP ◇ITマンガ・アニメ ◇観光IT

【産業界科目】
 ◇金融 ◇農業 ◇海洋 ◇医療・健康 ◇コンテンツマーケティング ◇教育 ◇ゲーム

目指す職種
 CIO (最高情報統括責任者) / システム統合コンサルタント / プロジェクトマネージャー など

【お問い合わせ・資料請求】
 留学生入学事務局
 TEL: 075-681-6334
 E-mail: admissions@kcg.edu
 URL: https://www.kcg.edu/
 〒606-8225 京都市左京区田中門前町7

入学定員を880名に増員しました
 日本初のIT専門職大学院 留学生の受け入れ万全

京都情報大学院大学

第4回帰国留学生総会 国を超えた活動広がる

3月5日から6日、外務省において第4回帰国留学生総会が開催された。同総会は、国の枠を超えた元日本留学生のネットワークの構築や各活動の発展につなげることを目的として開催されている。

4回目となる今回の総会には、対面での総会には、対面で25カ国からの帰国留学生が参加し、オンラインでも世界各地から多数が参加し、各地の帰国留学生の組織化や連携を今後支援していききたいと述べた。



記念レセプションでの柘植芳文外務副大臣と帰国留学生

同総会に出席した柘植芳文外務副大臣は、帰国留学生達からは、帰国後も日本との架け橋として、両国の関係発展に貢献していることに謝意を述べた。また、「外交を支えているのは人の往来のネットワークであり、このネットワークを大切に、

留学生交流会がオンラインで開催された。今回の総会に参加した帰国留学生からは、日本への要望として、各国の帰国留学生会へのサポートに加え、国の枠を超えた地域での活動を引き続きサポートしてほしいとの意見があがった。今後の外国人留学生受入に向け、世界各地の帰国留学生会による日本留学広報や各地域で元日本留学生のネットワーク強化が更に進むことが期待される。

オール・トゥギャザー・フェスティバル 開催



メインステージでのトークセッション

定めに、外国人との共生社会の実現に向けた意識の醸成と理解の促進を図ることを目的とした。このフェスティバルは、推進月間を中心とするイベントであり、フェスティバルを通じて多くの方々に共生社会を身近に感じて

京都でIT、デザイン、自動車を学ぼう! kcg.edu

留学生のためのコース

- ◆母国や日本での就職を目指す!
国際ビジネスITコース ~情報処理科 全日制2年
国際自動車制御コース ~応用情報学科 全日制3年
- ◆京都情報大学院大学(修士課程)への進学を目指す!(編入可)
国際情報コース 国際アート・デザインコース 国際観光情報コース
~いずれもコンピュータ工学科 全日制3年
- ◆高度専門士号を取得し京都情報大学院大学への進学を目指す!(編入可)
国際情報科学コース 国際芸術情報コース 国際経営情報コース
~いずれも情報工学科 全日制4年
- ◆通信制を設置!いつでも、どこからでも日本の最新ITを学ぶ
国際応用情報学科(4年課程) ※留学ビザの取得はできません

日本最初のコンピュータ教育機関 創立60年以上の伝統と実績
 たくさんの留学生が学んでいます

京都コンピュータ学院
 【お問い合わせ・資料請求】
 留学生入学事務局 TEL: 075-681-6334
 〒601-8407 京都市南区西九条寺ノ前町10-5 URL: https://www.kcg.ac.jp/ E-mail: admissions@kcg.edu

留学生の就職支援

第11回 対談⑩

「製造業での人材不足」



栗原由加氏

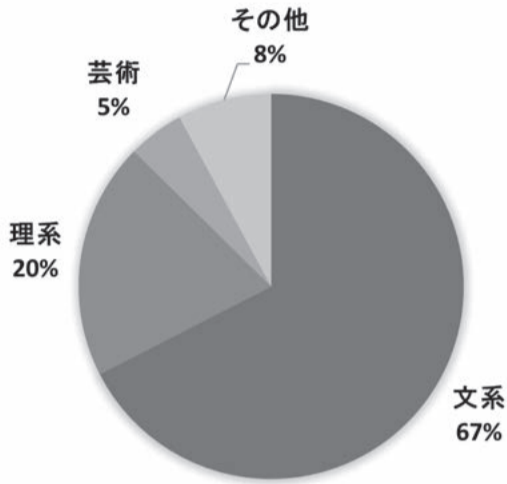
神戸学院大学 グローバル・コミュニケーション学部 教授
キャリア教育センター副所長



中作佳正氏

株式会社ナカサク
代表取締役社長

株式会社ナカサク：1926年(大正15年)4月1日設立、
「? \times ! $=$ ∞ 」をキーワードに、産業機械の設計・製造、システム開発、受託製造、大型機械加工を行う。
本社：滋賀県湖南市



専攻分野別留学生数構成比
[2022(令和4)年度外国人留学生在籍状況調査結果](JASSO)

企業での人手不足が言われるが、とりわけ、理系人材の獲得に悩む企業は多い。日本では、理系分野専攻の学生は全体の約35%、外国人留学生だけで見た場合、理系分野専攻の学生は外国人留学生全体の約20%である。

今回は、理系人材の採用について、株式会社ナカサクの中作社長にお話を伺った。

文系・理系の問題

(栗原)「留学生の就職支援」について話実際に、話題が就職活動支援のことになる傾向があり、結果的に文系学生を対象にした話になることが多いように思います。

一方、企業側で言われる「理系人材不足」についてはあまり現状が分からないところがあります。

製造業の人材不足については、どのような状況でしょうか。

(中作)日本の教育は文系の定員が理系よりもはるかに多いため、理系人材が不足してしまう構造があると思います。文系から理系、理系から文系と途中で変更すると4年で大学を卒業できなくなることもあります。

(栗原)日本は文系理系を区別する意識

理系人材の不足

が強い国だと言われている。大学の受験科目の事情や定員の問題、「文系の仕事」にオフィスワークのイメージがあるなど、様々な理由があると思います。

(中作)文系理系を分けてしまいうという大学の受験の仕組みを変えていければ、自分が本来やりたいことをやる理系人材が増えるの

の案内がきて、チャレンジしてみようと思っただけです。会社説明会をした後、面接希望者には一次面接を実施、二次面接は後日オンラインで実施し、イベント参加から約1か月後には2名の学生に内定を出すことができました。内定後は、ベトナム現地でN3〜N2レベルを目指して

ようなところがありますか。

(中作)日本の強みは、製造業の技術力が高いことです。ベトナムでは、理系の中で、ITが一番人気があります。その次が電気、機械です。他の東南アジアの国々では、ITの仕事はできて、本格的に製造業でエンジニアの仕事をやりたい場合

ではないでしょうか。本当の理系の仕事は「文理一体」です。マーケティングや経済学による発想と、その発想を実際にどのようなプログラムに落とし込んでいくかという技術の両方が必要です。

海外からの直接採用(栗原)御社では、ベトナム現地からの人材採用を始めていますか。

(中作)はい、2022年から始めました。滋賀県から、ハノイ工科大学内の就職説明会へ参加する企業募集

の案内がきて、チャレンジしてみようと思っただけです。会社説明会をした後、面接希望者には一次面接を実施、二次面接は後日オンラインで実施し、イベント参加から約1か月後には2名の学生に内定を出すことができました。内定後は、ベトナム現地でN3〜N2レベルを目指して

は、仕組みが小さいので難しいケースが多いのではないかと考えます。ITが進んでいても、「電気制御」となると、企業の数や技術力の質はまだ日本が高いと思います。電気や機械のエンジニアは、育てるのに時間がかかります。

海外からの直接採用の長所・短所(栗原)海外からの直接採用には、どのような長所・短所がありますか。

(中作)長所は、当社のような中小企業に活になじんだりする

が興味を持って、多くの学生が出てくる点です。彼らは、「会社規模が」大きい小さいか「にはあまり関心がないようで、1回の説明会で、多い時は80名ほどが当社ブースに来てくれました。学生たちは、日本企業に興味があり、その会社が「何をやっているか」に興味を持ちます。また、「同じ国出身の社員が何人活躍しているか」「安心に暮らせる環境か」というところが、彼らが会社を選ぶ基準になっているように感じました。

短所は、数年経ったら帰国してしまうのでは、という心配がある点です。東南アジアの方々は家族のつながりを大切にしますので、両親が心配して、いずれ帰ってきてほしいと言ったこともあります。もう一つは、日本語力の向上や、日本の生活になじめるかどうか、人によって全く異なるという点です。同じような環境にいても、すぐに日本語を覚えたり生活になじんだりする人もいれば、そうでない人もいます。当然のこととはいえ、難しいと感じる部分です。

横のつながり(栗原)外国人材の採用・教育について、どのような支援や情報交換もしているのでしょうか。

(中作)横のつながりを持つ・維持できる機会があると良いと思います。一つの狭いコミュニティの中で、社員が縦の人間関係等で壁にぶつかった時に、悩みを共有したり相談したりできる横のつながりがないと、悩みが深く長引くと思います。日本人もそうなので、外国人材もそのようなおさら孤独に悩む可能性が高いのではないのでしょうか。

以前、いくつかの会社から機械設計者が集まって、「機械設計の事を考える」という集まりを数年間実施していました。設計技術者同士が情報交換をして、刺激し合ってもらい、「あの会社ではこのようにしている」という

情報を、オープンに社内共有して、では我々もマネしてみようか、となれば、会社としての成長にもつながります。外国人材も同じです。当社より給料が良いところや待遇が良いところがあるという情報交換もしている。こういことを言っていたよ」と、オープンに言えるぐらいの社内の雰囲気があると、会社の成長に良いと思っています。

(栗原)先進的なお話を聞いています。外国人材の定着のための施策を話す時に、時々「横のつながりを」という話が出てきますが、会社を越えた横のつながり、自分たちのコミュニティの作り方について、具体的に議論されることは多くありません。様々な意見がある部分ではあります。外国人材が自ら定着を望むという方向性で考えるなら、彼らが会社を越えたコミュニケーションで助け合う仕組みについても、考えるべきではないかと思

令和6年
能登半島地震

大学の取り組み

金沢大学

国際部留学企画課長

山本秀樹

氏



1月1日16時10分、令和6年能登半島地震が発生した。石川県金沢市にキャンパスを置き、能登地域にも教育・研究施設を複数設置している金沢大学では、発災の数時間後に災害対策本部が立ち上がり、迅速な災害への対応がスタートした。留学生たちの様子や大学の取り組みについて、金沢大学国際部留学企画課長の山本秀樹氏からお話を伺った。

◆初動と大学の対策
発災直後の様子を教えて下さい。
1月1日の発災後、私どもの国際部では、まずは留学生留学生宿舎の状況を確認するために職員が宿舎に向かいました。本学は震源地から距離があったため、建物倒壊やけがをした学生などはいませんでした。部屋の柵から物が落ちることは多くあったようです。
しかし、留学生たちには声をかけると、地震を経験することが初めての学生が多く、日本人が思う以上に精神的な不安がとてつもないと感じました。玄関前で立ちすくんでいる留学生もいましたし、部



災害対策本部での会議

- 金沢大学の災害対策**
- 1/1 金沢大学災害対策本部立ち上げ
全学生・教員・職員への安否確認メールを発報
留学生ワンストップ相談窓口から支援情報も随時配信
 - 1/4 遠隔授業開始
 - 1/5 ところのケアを目的とした専門チーム「KEYPAT」設置
 - 1/6 「金沢大学家計急変に関する緊急学生支援金」設置
 - 1/9 全留学生の安否確認完了
 - 1/15 対面授業再開
学生留学生宿舎への入居募集、宿舍料等免除申請の通知
 - 1/19 「金沢大学被災学生・施設支援等基金」設置
 - 1/30 震災からの復旧・復興に向けて「能登里山里海未来創造センター」設置

屋に戻るのが怖いと言っている留学生も多数いました。そこで、声を掛け合ったリメンバーングリストを使って、宿舎内にある交流スペースに学生を集めて、建物被害がないことや震源地が大学キャンパ

スから離れていることを説明しました。そして、部屋に帰るの不安な学生のために交流スペースを開放して、落ち着くまでそこで過ごしてもらいました。宿舎では、防災訓

練の成果もあり、レジデント・アドバイザー(以下、RA)の日本人学生が、発災後の初動の段階で、入居している学生たちに声掛けをして避難を促したり、不安に感じていないか気を配ってサポートしてくれていました。また職員が到着していない時だったのでこれは大変心強かったです。
大学としての取り組みはいかがでしたか。
発災後すぐに、学長をトップとした災害対策本部を立ち上げました。その指揮の下、各部が動き随時情報を共有する形で対策を進めま

した。学内システムを使って安否確認をしました。最後の数名はなかなか確認が取れない状況でした。留学生に関して、1月9日時点で、全員の安全が確認できました。システムからの発信だけでは不十分で、所属する研究室の教員や友人を通して確認が取れるケースも多かったです。
本学では、日ごろから日英併記で情報を出しています。今回も、避難所情報や県の防災ポータルなどの情報を英語でも発信しました。英語でも相談できるワンストップ窓口も設置していましたが、

◆住まいの確保
宿舎の無償提供もされています。
建物の被災で家に住めなくなった学生には、大学の宿舎を無償提供する支援も始めました。能登方面に住んでいた留学生2名からも、住まいについて相談があり、無事宿舎に入ることができました。また、宿舎の高層階に住んでいた留学生からは、怖くて部屋に戻れない、眠れな



現地でボランティアをする学生と教職員たち



1.5次避難所での活動の様子

◆災害復興に向けて
1月5日には、心のケアの重要性から、心のケア専門チームを立ち上げました。
◆教育・研究活動の継続
1月22日には、交流協定校のオランダ大学の学生が来学して、1週間滞在したそうです。
はい、もともと予定していた交流プログラムを無事に実施できました。我々も、高等教育機関として、国内外に対して、大学の状況や大規模な被害を正しく情報発信することに努めています。教育・研究活動は続いていると伝えてきましたので、安心して来てくださったのだと思います。
総合大学である金沢大学の英知を集結し、中長期的視点から、能登における教育、医療、文化、産業の復興・再生そして継続的発展を強力に推進するため、「能登里山里海未来創造センター」を設置しました。センターには、復興に向けた構想的立案、心のケア、医療、教育、調査研究、ボランティアなどの各支援チームを一体的に設置し、総合的に対応する体制を整えています。被災地に立地する国立大学として被災地に寄り添い、

自治体等と協働し震災からの復旧・復興及び支援に全力を尽くします。登録制にしているボランティアも、569名(3月18日時点)が登録し、ボランティア活動を行っています。
◆組織としての危機管理対策
まず、災害・事件・事故はいつ発生するかわからないので、起きた時にどう動くか、マニュアル化してすぐに動けるように備えることが、組織として大切だと感じました。
本学では、毎年防災訓練をしていますが、平日の業務時間での実施です。しかし、今回は元日の発災でした。災害対策の事前準備にはあらゆる想定が必要。その点、先ほどお話ししたように、RAの日本人学生が、宿舎での消防訓練やマニュアル等に記載の非常時対応を把握しており、すぐに行動の判断をして行動を起こしてくれました。これは非常にありがたかったです。一方で、正月で帰省をしているRA学生もいたの

で、もう少し人数がいた方が良かったという指摘もありました。
また、宿舎にも大規模な災害時の備蓄員が来て担当者が鍵を開けられないと使うことができません。少なくとも宿舎には、すぐに誰も取り出せる形で防寒具や備蓄を備える必要性を感じました。
もう一つ、特に重要だと感じたことは、人とのつながりです。日ごろからコミュニケーションがよくなれば、災害時の安否確認や正しい情報の伝達、不安な時の相談などもスムーズに進みます。留学生同士、研究室内の先生と学生同士、職員と学生など、人々のつながりが、縦横斜めと多方向に強く繋がって、宿舎での消防訓練や、学内だけではなく、留学生と地域社会との交流の機会も増やしていきたいです。



金沢大学被災学生・施設支援等基金

令和6年 能登半島地震

国際交流協会の取り組み

公益財団法人石川県国際交流協会 (IFIE)

事務局長 高橋健司 氏



能登半島地震発生時の取り組みを教えてください。

IFIEでは、1月2日に、多言語相談窓口を立ち上げました。寄せられた相談内容によって、より詳しい情報や専門機関に繋げる役割です。ウェブサイトで避難所や多言語で災害関連情報を得られる情報やリンクを掲載しました。また、通信環境が整っていない方もいると考え、多言語で相談窓口の情報を記載したチラシを、奥能登に属する県庁職員等に渡し、避難所に行くときは貼って欲しいと頼みました。

もう一つは、2023年夏に、石川県が県内に住む外国人住民に対して国際交流に関するアンケートを実施し、情報提供を希望する方のメールアドレスが約2700名分集まりました。このリストにも、相談窓口や多言語の災害対策情報を発信してまいります。届けられた情報が、実際にどれだけの方に見られ、1人でも多くの情報を必要としている方に、正しい情報が届いていれば、意味のあることだったと感じます。

入管や技能実習機構が開催する相談会へ繋げるなど、少しでも不安の解消につながればと思っています。よく言われることではありますが、日本人・外国人を問わず、日ごろから相談できる人がいる事、自治体や地元NPO、企業等とも、日ごろからのつながりを持つていることが大切だと感じました。

避難所には、最初は外国人の方もいたのですが、落ち着いてきたころには技能実習生は寮に戻ったり、早めに再稼働できた企業で働く方は、避難所から仕事に行く実習生もいたそうです。再稼働が難しくかたり、時間がかかる業への転籍や一時帰国を認めたりするなどの支援を行っていったらいいと思います。IFIEでは、仕事に関する相談については、

「どのような相談が寄せられましたか。相談内容としては、被災直後は、「避難所は安全ではないのか」といった情報や、その情報の意味が理解できない、といった相談が多かったです。これは私の個人的な感想ですが、意外と情報をキャッチする事に困る方は多くなかったように思います。スマホが使える状況な



能登半島地震に係る災害義援金(石川県) IFIE ウェブサイト

災害対策

災害に備える
①ハザードマップ、防災ハンドブック等の確認
ハザードマップ：その地域の災害時に危ない場所や避難する場所が書かれた地図。「ハザードマップポータルサイト(国交省)」や自治体の窓口やホームページで見られる。自分の住んでいる地域を調べておきましょう。
②地域の防災メール等に登録、災害アプリ入手
③非常持ち出し袋や非常備蓄品を準備
スマートフォンが使えることも想定しておく
④家具が倒れないように固定
⑤地域や学校での防災訓練に積極的に参加
学校、地域、アルバイト先、友達など、人とのつながりを大切にしておきましょう!

避難について
◆自分の命を守る行動、安全な場所に逃げる
地震の場合：
家の中では、テーブルの下などに入って体(特に頭と首)を守る。
ドアや窓を開けて出口を確保
外にいる時は、建物、電柱、ブロック塀、自動販売機から離れる
◆正しい情報(自治体や学校、テレビ、ラジオからの情報)をもとに判断する。自分の周りの状況を見て、避難の発令等を待たずに逃げることも大事。
<避難所とは?>逃げるところ。
日本人も外国人も観光客でも、誰でも無料で使うことができる。
食べものや災害の情報、寝る場所などが用意される。
地域の人が皆で使うところ。ルールや情報で分からないことがあれば避難所のリーダーや近くの人に聞いてみる。

Table with 2 columns: Level (レベル) and Description (説明). Includes illustrations of a person securing furniture and a disaster kit.

VISA 居留資格 재류자격
学校在学卒業したら 在留資格の変更が必要です!
学校を卒業して日本で働くことを考えているそのあなた!
在留資格の変更手続きは初めてではないでしょうか?
「やり方が分からない」「ひとりでやって失敗したら・・・」
あなたの不安を行政書士いわさき事務所が解消します。

協賛法人募集中
『留学生支援』×『多文化共生社会の推進』
IFSAの活動に賛同し、事業を応援して下さる法人様を募集しています。
お問合せ E-mail:kokusai@ifsa.jp TEL:042-349-6392
特定非営利活動法人国際留学協会(IFSA)
事務局 向学新聞編集部

世界初、人工雪の完成

石川県にゆかりのある人物

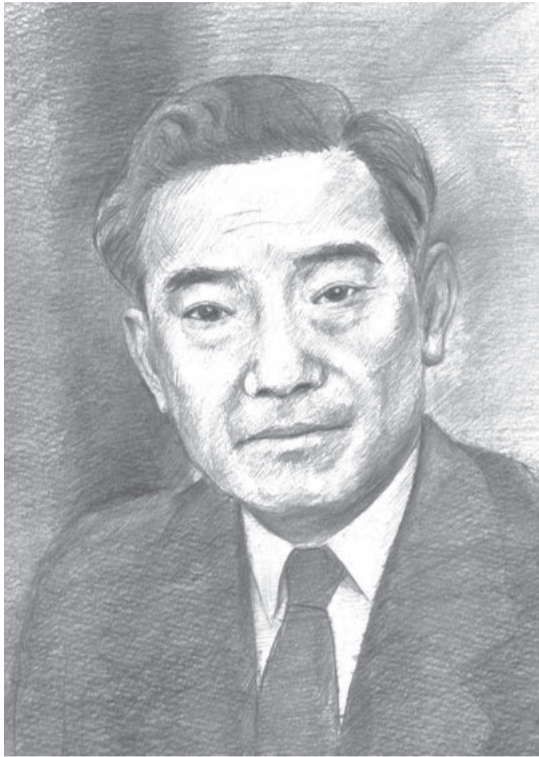
(向学新聞2012年3月号に掲載した人物伝を再掲載します)

現代日本の源流 世界を見た日本人

再掲載—中谷 宇吉郎



科学と美は切り離すことはできない。中谷宇吉郎の言葉である。雪の結晶の美に感動し、それに魅せられたがゆえに、病弱の身を押し、雪と氷の研究を続けることができたのである。世界初の人工雪の製作に成功した彼は、世界の雪氷研究を常にリードし、低温科学の分野で大きな業績を残した。



自然の美に驚く心

中谷宇吉郎は雪と氷の研究に生涯を捧げ、世界の雪氷研究をリードし続けた学者である。そればかりではなく、数多くの随筆を書き残していた。「雪は天から送られた手紙

である」という詩的な言葉は広く知られている。雪の結晶を研究すれば、雪が辿ってきた大気の状態を推測できるといふことなのである。彼の研究を支え続けてきたものは、自然の美に驚く心であった。雪の結晶の美に

すっかり魅せられていたのである。中谷が生まれたのは、1900年7月4日、石川県江沼郡作見村の片山津(現在は加賀市)という温泉地である。北陸のこの雪国に生まれなければ、後の「雪の科学者」中谷

宇吉郎は誕生しなかったかもしれない。両親の仕事は、呉服と雑貨を扱う商店。7歳の時、宇吉郎は大聖寺(片山津から遠い)にある錦城小学校に入学するため、親戚の家に預けられることになった。その家のお婆さんは、毎日仏壇にお経をあげてくれた。日課としていた。それに付き合わされた宇吉郎は、薄暗い仏間でロウソクの光に揺らめく金色の仏像の姿をぼんやりと眺めながら、宇宙創成を思い描いていた。ロウソクの光が読経の声と重なり合い、やがてエネルギー

の渦巻きが、速度を上げて回転し始める。その中心から、ほの白いガス状の物質が誕生する。この頃から、宇宙の神秘に思いを向ける癖が付いたと彼は語っている。寺田寅彦との出会い

うか。人間の幸福に役立つものだと思っ「述べている」と繰り返している。こんな彼の科学観もまた、寺田から学んだものなのである。多数の随筆を残したのも、文筆家としてならした寺田の影響であったことは間違いない。

雪の結晶の美
宇吉郎の当初の研究対象は雪ではなかった。イギリスのキングスカレッジ大学に2年間留学し、そこでエックス線の研究に取り組んでいた。雪を研究対象としたのは、帰国後、北海道大学理学部助教授として北海道での生活を始めたからであった。北海道の寒い冬が近づき、雪がちらつき始めた頃のこと。「そろそろ雪の研究でもしてみようか」と思い立ち、手始めに雪の結晶の顕微鏡写真を取ってみようと考えたのである。彼がこんな風に思ったのは、アメリカの写真家ベントレーが撮った雪の結晶写真の美しさに見とれていたから

この3月に卒業を迎えた留学生のために、指導教員と在学生在が集まり、卒業を祝う壮行会を開催しました

指導教員からは「はなむけ」の言葉が、在在学生から立派に卒業した先輩達に対して尊敬の念を込めた言葉が送られました。卒業生は達成感や感謝の言葉を述べていました。

日本で学ぶ際にはとても大変だと感じた日本語でしたが、今日の日本語はとてもキレイだと感じたそうです。



東京電機大学

<お問合せ> 国際センター TEL:03-5284-5208

E-mail: tdu-inter@dendai.ac.jp HP: https://www.dendai.ac.jp/

(東京千住キャンパス) JR線/東京メトロほか 北千住駅 (埼玉鳩山キャンパス) 東武東上線 高坂駅・北坂戸駅



感嘆の声を上げながら顕微鏡を覗き続けた。雪の結晶は似たものはあっても、全く同じものはない。次はどんな結晶が現れるのか。興奮を抑えることができない。彼はすっかり雪の結晶の虜になってしまった。この感動こそ、彼の雪の研究の原点であり、死に至るまでの30年に及ぶ研究を支え続けたものであった。

世界初の人工雪

宇吉郎は、毎年冬に標高2千メートルを越える十勝岳に登った。その中腹にある山小屋に陣取り、雪の結晶写真を撮るためである。零下20度には達するこの一帯は、雪の結晶を観察するのに絶好の場所だった。雪はいつも静かに落ち、結晶が壊れないのである。

しかし、暖かい厳寒の中での仕事である。ついに体調を壊してしまった。零下10度を超える吹きさらしの中での仕事はできなくなった。その頃(1935年)、北海道大学に設置されたのが常時低温研究室。部屋の温度を零下50度まで下げることが可能であった。この研究室で雪の研究を続けることが可能となったのである。

ここで彼が取り組んだ課題は、人工雪を実験室で作ることだった。毎年、十勝岳に登っている頃から考えていたことだ。これができれば、天然の雪が形成される秘密の解明に役立つことは間違いない。

しかし、その試みは失敗の連続だった。たとえば、小型の銅箱を作り、内側から液体空気で零下20度ほどに冷やして、その箱の外から暖かい水蒸気を送ってみた。しかし、いくらやっても、中心から空中に伸びるあの美しい結晶の枝ができないのである。

気持ちが悪えてしまいそうなこともあった。やはり、人間が自然の神秘に挑み、人間の手で雪の結晶を作ろうというのには、思い上がりではなからうか。そんな思いにすら襲われることもあった。人工雪が完成したその年、宇吉郎はとうとう体調を壊し、入院してしまった。無理もない。零下30度の低温室での長時間の作業が続いた。体を冷やしてしまえば、夏場だと中との温度差は50度を越えるのである。体が持つはずがない。宇吉郎は、温暖な静岡の伊東温泉での療養生活を余儀なくされた。

この2年に及ぶ療養生活の中で、中谷宇吉郎という人物を知る一つのエピソードがある。天才数学者岡潔との友情である。この時期、岡は心身の不調から脳病院への入退院を繰り返していた。途方に暮れた妻みちは宇吉郎に相談した。宇吉郎は「見事な結晶だ!」風もなく、静かな実験室で作られた結晶であるため、ずれのない完璧な形を保っていたのである。35歳の快挙であった。この功績で、宇吉郎は1941年に日本学士院賞を受賞した。

人工雪が完成したその年、宇吉郎はとうとう体調を壊し、入院してしまっただけでなく、30度の低温室での長時間の作業が続いた。体を冷やしてしまえば、夏場だと中との温度差は50度を越えるのである。体が持つはずがない。宇吉郎は、温暖な静岡の伊東温泉での療養生活を余儀なくされた。

この2年に及ぶ療養生活の中で、中谷宇吉郎という人物を知る一つのエピソードがある。天才数学者岡潔との友情である。この時期、岡は心身の不調から脳病院への入退院を繰り返していた。途方に暮れた妻みちは宇吉郎に相談した。宇吉郎は「見事な結晶だ!」風もなく、静かな実験室で作られた結晶であるため、ずれのない完璧な形を保っていたのである。35歳の快挙であった。この功績で、宇吉郎は1941年に日本学士院賞を受賞した。

人工雪が完成したその年、宇吉郎はとうとう体調を壊し、入院してしまっただけでなく、30度の低温室での長時間の作業が続いた。体を冷やしてしまえば、夏場だと中との温度差は50度を越えるのである。体が持つはずがない。宇吉郎は、温暖な静岡の伊東温泉での療養生活を余儀なくされた。

Online Job Fair For International Students **オンライン**

外国人留学生のための企業研究フォーラム

～外国人社員が活躍中の企業と出会おう～

2025

13:00~17:00

2024年 5月29日(水)

参加申込み Application



・留学生を積極的に採用している企業から、会社や仕事について、選考や応募方法等の話を聞くことができます。
 ・活躍中の外国籍社員の方から話しを聞く機会や、企業担当者に直接質問をしたり交流する時間もあります。

【参加対象】2025年新卒(2024年4月~2025年3月卒業予定)の外国人留学生(2026年以降卒の留学生の見学も可)。

<主催・お問合せ> 特定非営利活動法人国際留学生協会(IFSA) E-mail:kokusai@ifsa.jp

<共催> ASIA Link 株式会社ASIA Link <https://www.asialinkryunavi.com>

ことばの力

～ The power of words ～

言葉には力があります。困った時、悲しい時、迷った時、皆さんはどのような言葉を思い浮かべますか？留学生・元留学生から寄せられた、彼らが大事にしている言葉をご紹介します。

〈母親の言葉〉

定可以的！（あなたなら、きっと大丈夫） シー（台湾）

私は2015年日本に留学してきました。空港で最後に別れる時に、母親が「あなたなら、きっと大丈夫！」という言葉をかけてくれました。母親は、いつも私のやりたい事を応援してくれたり、励ましてくれます。その事に本当に感謝しています。

現在、日本で仕事をしている時に、もし何か落ち込んでいる気分になりましたら、当時母親に言ってもらった励ましの一語「あなたなら、きっと大丈夫！」をいつも思い浮かべます。そして、大きなパワーを頂きました。頑張る気が出てきます！



〈日本留学の先輩（在日ベトナム学生青年協会元副会長）の言葉〉

選択と努力、どちらが大切ですか

DAO THI HUONG (ベトナム)

最初から選択を間違えると、どれだけ努力してもゼロになってしまいます。でも、何が正しいか間違っているか分からない選択を迫られたとき、努力すればその選択が最適なものになります。

私はベトナム北部にある貧しい村で4人兄弟の長女として育ちました。親が若い時は、生活のために学校をやめざるを得ない時代で、父は中学2年生で、母も小学4年生で退学しました。女の子は大学の進学や留学することがあり得ないと言われていました。そのような環境の中、日本に留学することは私にとって覚悟が必要な選択でした。18歳頃に日本へ留学に行くか行かないかについてとても悩みました。しかし、私は今までの自分の生活を豊かにしたいという強い思いを持ち、日本留学を決めました。たくさんの努力をした結果、希望的な未来が拓かれました。今振り返ってみると、あの時の選択は私には最適だったと思えるようになりました。



投稿募集中！

【投稿内容】大事にしている言葉とそのエピソード

例) ことわざ、偉人の言葉、両親の言葉、先生の言葉、歌の歌詞、映画や本・マンガのセリフ、など。

【募集対象】現在日本に在住している、外国人留学生、元留学生の社会人の方。(在留資格の種類は不問)

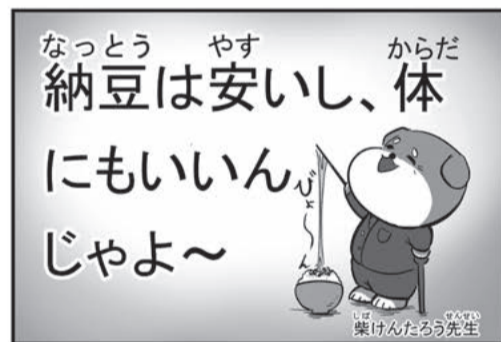
【投稿方法】公式ページの投稿専用フォームから投稿して下さい。



はじめて日本の、、、

現役留学生 作: OCHOA PEDRO

終わりなき戦い？



We foster business leaders, who would address various issues in societies, companies, and organizations from synthetic viewpoint of technology and management, and have capacity to achieve creative results!

技術と経営の2つの視点から問題に取り組み、創造的な成果を生み出していくビジネスリーダーを育成します！

Yamaguchi University Graduate School of Innovation and Technology Management

YUMOT



2-16-1, Tokiwadai, Ube, Yamaguchi 755-8611, JAPAN

山口大学大学院技術経営研究科

755-8611 山口県宇部市常盤台2-16-1

E-mail: mot@yamaguchi-u.ac.jp

Website: https://mot.yamaguchi-u.ac.jp/



- Enrollment Date: October 1st.
- Length of Course: Two years
- Major: Department of Technology Management
- Degree: Master of Technology Management