

# かしわなほっとぷれす

柏町密着系まるごとエンターテインメントマガジン

■編集・発行 かしわなほっとぷれす編集委員会

## 第28号

内容

- P1. かしわなトピックス
- P2. かしわなインフォメーション  
かしわなアーケード
- P3. かしわなNEWS  
柏なヒストリー
- P4. かしわなひとひと  
かしわなチャレンジ!  
編集後記



学年を超えて楽しめる関係づくり!

## 城柏子ども会



- か そくのような
- し あわせいっぱい
- わ くわくする
- な かまのいる町

ボウリング大会で



城柏子ども会は、城町内会地域に住む小学生を対象に、学年を超えて子どもが楽しめる活動を行っています。現在、18世帯23名の会員で活動し、運営は保護者みんなで協力しあっています。

年間の行事は、ボウリング大会、子どもみこし、クリスマス会、しき子ども郷土かるた大会への参加などで、ボウリング大会は景品もあり、毎回盛り上がりがあります。クリスマス会は、子ども会活動を体験出来る場として、会員外の年長児も参加可能で、今年はリース作りとお楽しみゲームを行いました。しき子ども郷土かるた大会は、他の子ども会の子たちと競い合える唯一の行事。町内会館で練習を重ね、好成績を残しています。町内会と連携して開催している子どもみこし（秋祭り）は、これまで夏に行っていました。今年から秋の開催になりました。山車に続いて子どもたちがおみこしを担いで町内を練り歩く姿は活気もあり、町内会も協力して、多世代交流の場になっています。経路の途中にある老人ホームでは、利用者の皆さんも一緒にお囃子を演奏します。志木第三小学校でみこし納めをした後は、お楽しみ縁日で盛り上がりました。スノーボールすくい・サイコロ・ストラックアウト・わなげなどがあり、それぞれを巡ると景品がもらえ、子どもたちは安全に楽しく一日を過ごしました。

城柏子ども会では一緒に活動してくれる会員を募集中です。興味のある方や加入を希望される方は、お気軽にQRコードよりお問い合わせください。

## かしわなトピックス



お問い合わせはこちら

●次号予告 (次号は令和7年4月発行の予定です)

- ・かしわなチャレンジ
- ・かしわなNEWS
- ・春夏のイベント紹介
- ・かしわなインフォメーション
- ・かしわなセーフティ
- ほか どうぞお楽しみに!

- E-mail: shikikashiwacho@gmail.com
- Facebook: <https://www.facebook.com/kashiwanahp>
- YouTube: <https://www.youtube.com/channel/UClpVwlKcM4so976COaRX-Hw>
- Tel&Fax: 048(234)9487

「かしわなほっとぷれす」へのご意見・ご感想をお寄せください。上記アドレスまたは、しきーずステーション（柏町 3-3-31-106）でお待ちしております。

**おじま歯科**

デジタルレントゲン CT完備  
POICウォーター取り扱い

志木市柏町1-9-85  
Tel048-476-3001  
水・日・祝 休診

謹賀新年  
**柏町商店会**

マルケイ精肉店・関野酒店  
三枝ストア・サンレモン柏店  
元気キッズ柏町園・アクアサポート  
エミ美容室・宝幢寺・山順  
サンレモン柏第2店・田中電器  
I SOLUTION 合同会社

河童伝説の残る  
真言宗智山派  
地王山地蔵院  
**寶幢寺**

志木市柏町1-10-22  
☎(471)0064

家内安全・商売繁栄  
交通安全・心願成就

初詣は地元  
**館氷川神社**

志木市柏町3-6-19



# 謹賀新年！ 初春のイベントをご紹介します！！

## かしわなインフォメーション

かしわ～な君  
令和6年から令和7年へバトンタッチ。気持ちも新たに柏町で楽しんでみませんか！

### 宝幢寺 除夜の鐘

一年の締めくくりに、除夜の鐘を撞いてみませんか。  
■整理券配布 12月31日（火）午後10時30分  
■（第1鐘は、午後11時45分）護摩木札お焚き上げもあり



### 館氷川神社元日祭

新年の祈願を氷川神社でしてみませんか。  
■日時 令和7年1月1日（水）午前0時～3日（金）午後5時  
■甘酒やお神酒が振舞われます。



### 柏町再発見！ わくわくウォークラリー

柏町内の10か所をめぐる、10文字のこぼれを完成させると、先着200名にオリジナルのカバルグッツがもらえる「柏町再発見！わくわくウォークラリー」が開催中です。  
■期間 1月末日まで  
■対象 柏町在住の65歳以上の方  
■問合せ 高齢者あんしん相談センター 柏の杜  
電話048-486-5199

### 館氷川神社節分祭

災厄や邪気を祓い、開運招福を願って、年男、年女、老若男女が豆まきを行います。  
■日時 令和7年2月3日（月）午後4時  
■会場 館氷川神社



### はたちの記念式

■日時 令和7年1月13日（月）正午から（志木地区）  
■対象 平成16年4月2日から平成17年4月1日生まれの人  
■会場 志木小学校体育館  
■問合せ 教育委員会生涯学習課  
電話048-473-1134

### ユニバーサルスポーツ フェスティバル

小学1年生から90歳代まで参加するスポーツ対抗戦です。3色のチームに分かれて、ホッケーやドッジビー、リレーなど、だれでも楽しめます。  
■日時 令和7年2月8日（土）午前9時～正午  
■場所 志木三小体育館  
■参加費 大人1,000円 子ども500円  
■申込 2月3日（金）までに shikyus@muse.ocn.ne.jp または電話048-1234-9487まで



### どんどこももんちゃん

人形劇団むすび座による人形劇「どんどこももんちゃん」を上演します。子どもたちに人気の絵本「どんどこももんちゃん」が、かわいい人形になってやってきます。小さい



### 志木さくらフェスタ

新河岸川・柳瀬川の水辺と志木の桜を楽しむ2日間です。  
■日時 令和7年3月22日（土）、23日（日）雨天中止  
■会場 いろは親水公園ほか  
■主催 志木さくらフェスタ実行委員会



## 第27弾 かしわなアーケード

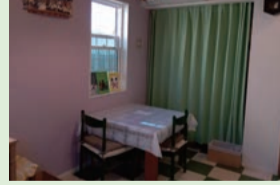
### ちやむの実

柏町2丁目の高橋の近くに建つ絵本に出てきそうなお家。そこは、令和6年2月に石川実枝子さんがオープンさせた小さな「飯屋さん「ちやむの実」です。元々ここには実枝子さんの祖母の家があって、実枝子さんも以前ここで1年ほど暮らしたこともあり、柏町とは馴染みが深かったとのこと。祖父が大工さんだったこともあり、実枝子さんは大学で建築デザインを専攻しました。大学の近くにはカレー屋さんがたくさんあり、食べ歩いてきたそうで、その頃から、少しずつ「カレー屋さんになりたい」という気持ちが大きくなっていったそうです。



公式LINEからの予約がおすすめです。

◀毎月第4日曜には本格的な南インド料理が楽しめます



▲店内も絵本に出てきそうなつくり

その後、本格的に料理を勉強し、神保町のカレー店や、青山の「クレヨンハウス」などで修業を積みました。修業時は、カレーの作り方やスパイスの研究が楽しく、また、健康のバランスを崩さないよう、野菜のこともたくさん勉強したそうです。そうした経験を活かし「季節の野菜と旬の食材を中心に、国際色豊かな料理を穏やかな雰囲気

で楽しんでほしい」というコンセプトの下「ちやむの実」をオープンしました。水木土日のランチタイムにオープンし、玄米ご飯と汁物おかず4品、漬物が付いたヘルシーなメニューを提供しています。また、第4日曜には「カレーナイト」として、スパイスからこだわった本格的な南インド料理が楽しめます。お客さんからは、「味も見た目も素晴らしい」「本格的な料理が柏町で楽しめるのは！」「カレーナイトですっかりファンになった」と大好評で、カウンター5席、テーブル5席の計10席はいつも満員になるほどの人気。志木市はもちろん、新座市や富士見市からもお客さんが訪れるそうです。

楽しむことをモットーに、お店には実枝子さんの好きなものとして、絵本もたくさん置いてあります。「庭で収穫した野菜を使ったりして、今までの研究や経験をアレンジすることが楽しいです」と答えます。ちやむの実では、柏町にある「三枝農園」の野菜も使用して「三枝さんは修業時代からずっと応援してくれていて、今もたくさんアドバイスをいただいているので感謝しています」と地域のつながりも忘れません。「無理なくマイペースに、楽しみながら素材をいかした素朴な味を追求していきたいです」と語る実枝子さんを、惜しみなく注いだ「ちやむの実」へ、皆さんもぜひどうぞ。

謹賀新年  
大塚町内会

謹賀新年  
城町内会

謹賀新年  
中野町内会

謹賀新年  
柏町内会





柏町の9月から11月の出来事をお届けします

## 志木中でフレンチシェフ給食!



9月19日(木)に志木中学校で、パレスホテル大宮の総料理長、毛塚智之氏が監修したシェフ給食が実施されました。また、事前学習として、9月13日(金)には3年生全クラスに毛塚シェフ含め5名のシェフが「味覚に関する授業」を行い、「食は環境が大事」という話を聞いて、実際に調味料や食材を口にして五味五感を体感しました。シェフ給食当日は、座り方も音楽もいつもと違う環境の中、地元之三枝農園さんの野菜を使った美味しいシェフ給食を楽しみ食べ、とても貴重な経験になりました。



## 第一回中野まつり



10月14日(月・祝)、宝幢寺駐車場で、中野町内会による中野まつりが初めて開催されました。今までの夏の盆踊りに代わって行われ、ゲームやミニ盆踊り、子どもみこしなどが行われ、秋の一日を楽しみました。

## 志木の杜ハロウィンイベント



10月20日(日)、志木の杜子ども会&子育てサロン企画のハロウィンイベントが行われました。志木の里の施設とマンション内を仮装した子どもたちがスタンプリードで回り、「トリックオアトリート」の合言葉でお菓子をもらいました。子ども、保護者、協力

者の約100人が参加し、施設の方や町内会の大人たちとふれあい、老若男女が共に楽しめました。

## 志木三小 開校50周年記念



志木第三小学校が開校50周年を迎え、4月の航空写真撮影を皮切りに、7月に記念LIGOパネルの制作、10月に記念職業体験などさまざまなイベントが行われ、11月9日(土)には、記念事業の集大成として記念式典が行われ、志木フィルハーモニー管弦楽団の演奏のもと子どもたちの歌声が体育館に響きました。

## 志木中で子どもライブフェスタ



11月10日(日)に志木中学校で、志木おやこ劇場主催の子どもライブフェスタ in 志木市「エンターテイメントマジックショー」たかお晃市のFUN HOUSE」が開催されました。魔法使いになりたかった少年がマジシャンとして夢を叶えるストーリーの中で、子どもたちも参加して

次々とマジックを繰り広げ、驚きと笑いで盛り上がりました。当日は420名の参加があり、生の舞台のわくわく、ドキドキを子どもたちと一緒に楽しみました。



## おおつかまつり

11月17日(日)、西原ふれあい第一公園で、大塚町内会によるおおつかまつりが開催されました。おはやしやくじ引き、野菜の直売などが行われました。



## いろは子ども文化賞で4人が最優秀賞受賞!



子どもたちに「ふるさとを愛し、見つめ、大切にする心」を養うため創設された「志木市いろは子ども文化賞」で、

志木三小の児童が4部門で最優秀賞を受賞しました。研究部門では6年堀川龍一さんによる「柏の城復元模型」、ポエム部門では5年出野結々さん、田子山富士塚部門では2年金子結乃さん、作文部門では2年三浦有葉さんが受賞しました。受賞した4人の作品は志木市民文化祭で展示され、どの作品も個性が出て素晴らしい輝いていました。



## 宝幢寺マルシェ

11月23日(土・祝) 柏町商店会主催の第6回宝幢寺マルシェが行われました。「お寺×アウトドアを楽しもう」をテーマに、アウトドア用品の展示や新割り体験を行ったほか、パルクール体験やキッチンカー、パンや野菜、手作り品などの販売をはじめ、40以上の出店で過去最高の盛り上がりを見せました。



かしわなニュースを大募集!!掲載してほしいイベントがありましたら、お気軽に編集委員会まで!

## 柏なヒストリー

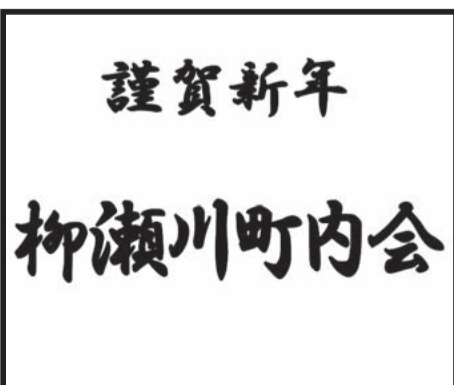
### 其の二十三 「竪穴住居の中の貝塚」

柏町にお住まいの方なら、志木中学校の東側にある志木市指定文化財「城山貝塚」のことはご存じだと思います。この貝塚は、縄文時代前期(約7千年前)のもので、縄文人が貝を食べた後、残った貝殻を捨てた場所です。貝の種類は、ヤマトシジミ、マガキ、ハマグリなど、海で採れるものも含まれています。当時、地球全体の温暖化に伴い、現在よりも海水面が上昇し、すぐそばまで海が広がっていたため(縄文海進)、海の貝が拾えたようです。

ところで、城山貝塚に貝を捨てた縄文人は、どこに暮らしていたのでしょうか。そのヒントは、志木第三小学校の西側で行われた発掘調査で見つかっています。市営墓地拡張工事に伴って実施された城山遺跡の調査では、縄文時代前期の住居跡が5軒見つかっています。また、その内の3軒から貝殻がまとまって出土しています。これは、人が住まなくなつて凹地となつた竪穴住居跡を貝の捨て場所としたと考えられ、「住居内貝塚」と呼ばれています。

お隣の富士見市には、国史跡「水子貝塚」があります。やはり城山貝塚と同じ縄文時代前期の遺跡で、住居跡から大量の貝が見つかっています。

城山貝塚と水子貝塚を残した縄文人は、柳瀬川を挟んだご近所として、どのような交流があったのでしょうか。





# あなたのそばの かしわなひとびと

画：長嶋孝夫



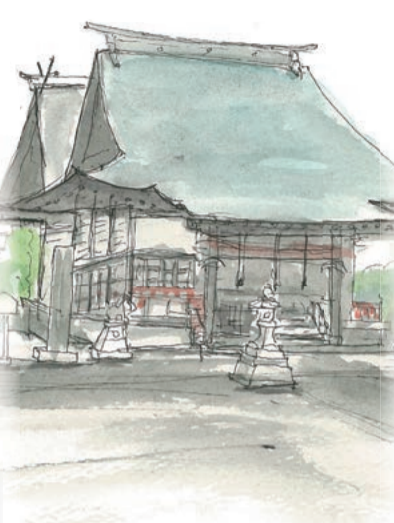
ゆあ  
守屋結彩ちゃん

小さい頃からパズルや折り紙などが好きだった結彩ちゃんは、コツコツと時間をかけて集中して作ることが大好き。今は、去年のクリスマスにももらったレジン（光や熱で固まる樹脂）でキーホルダーや髪ゴムなどを作ることはまっているそうです。結彩ちゃんの叔母さんもレジンアクセサリー作りが趣味で、12月にイベント出店するとのこと。結彩ちゃんの作ったものもその時に一緒に販売してもらおうことになり、どのくらい売れるのかとても楽しみにしているそうです。

また、小1からピアノを習っていて、校内音楽会のリハーサルで伴奏をしたことがとても嬉しかったとのこと。好きなことを話しているときの笑顔がとっても素敵な結彩ちゃん、この先どんなことに興味を持つのか楽しみです。



▲結彩ちゃん作品



このページでは、柏町にお住まいの方を紹介し、今回はこの方と、町でお見かけしたら「ほっとぶれす、見ましたよ〜！」と声をかけてみてください。きっと話に花が咲きますよ♡

まよか  
佐藤麻世香さん



3人のお子さんがある三重県出身の佐藤さんは、20歳で都内の化学メーカーに就職し、現在も研究者として働いています。ディズニーが大好きで、上京後は毎月ディズニーリゾートに通っていましたが、結婚して子どもが生まれてなかなか行けなくなり、それでもディズニーの応援をたくて株主になったそうです。それをきっかけに投資の勉強を始め、ついにはファイナンシャルプランナーの資格までとってしまったとか。今は、株主優待のチケットで子どもたちとディズニーを楽しんでいるそうです。

また、志木に越してきてからは、地域の中で楽しく子育てがしたい、行政に自分の想いを届けたいと、女性の提案力向上の講座を受けたり、地区まちづくり会議に参加したりしました。まちづくり会議で「町内会を作りたい」と夢を語っていたことが、たくさんの人との出会いを経て数年後に実を結び、志木の杜町内会ができました。今でも、市の事業判定員など多くのことにチャレンジし続けている佐藤さん、いきいきと輝いていました。



▲趣味のフルートで息子さんのバイオリンとアンサンブル

## かしわな 第27回 チャレンジ! 柏町でいちばん長い まっすぐな道はどこ?

かしわなチャレンジ! コーナーの第27回目は、柏町のまっすぐな道について取り上げます。果たして柏町でいちばん長いまっすぐな道はどこにあるのか? レッツチャレンジ!



### 柏町のまっすぐな道

1位	ユリノキ通り	543 m
2位	柳瀬川駅裏の道	406 m
3位	いこいの小径	350 m
4位	志木の杜の道	258 m

実際に測ってみました

YouTube <https://www.youtube.com/channel/UCIplVwIKcM4so976COaRX-Hw>

かしわなチャレンジコーナーでは、皆さんからの感想や解き明かしてほしい素朴な柏町のギモンを大募集中です。お便りはこちらまで shikikashiwacho@gmail.com

### 編集後記

▼「かしわなほっとぶれす」は九度目の冬を迎えました。今年も殆ど秋がなく、急に冬になりました。▼今回の表紙は、「城柏子ども会」です。小学1年生から6年生までの子どもたちの活動で、人気の年間行事に「ボウリング大会」があります。▼私たちが現在楽しんでいるボウリングは、アメリカで1950年代初めにピンを自動的に並べる機械の誕生により急速に普及しました。▼日本のボウリング発祥の地は長崎市で、1861(文久二)年の出島でプレーされたことに始まります。当時は外国人居留地にあったこともあり、日本人が利用した記録は無く、日本人が初めてプレーしたのは1869(明治二)年の神戸市で、そのこともあって日本には「ボウリング発祥の地」の記念碑が、長崎と、神戸の2ヶ所にあります。▼子ども会の行事が地域の様々な人との交流の場になっており、結果として地域活動も活発になります。子ども会が今後、各地で活発になってくれることを願ってやみません。▼年末年始、さまざまな活動に対応できる体力を維持するためにも、急な気候変動にお気をつけ下さい。次回も、より多くの良い情報の提供を編集者一同、心がけて参ります。(嘉)

#### 宝幢寺で健康体操&ランチ

火曜日(2回/月)  
11時~ 体操  
12時~ ランチ  
@宝幢寺  
どなたでも大歓迎  
車での送迎も可能

#### かしわなガーデンサロン

毎週水曜日  
14時~16時  
@しききずステーション  
◆不登校などの相談  
◆いっしょにお庭造り  
◆放課後の居場所  
◆宿題ほか 学習支援

【主催・お問い合わせ】  
shikky's NPO法人クラブしききず

公式LINE Instagram 活動紹介

志木市柏町3-3-31-106 ☎048-234-9487  
shikkys@muse.ocn.ne.jp

令和6年度 埼玉県豊かな地域福祉づくり推進助成対象事業